

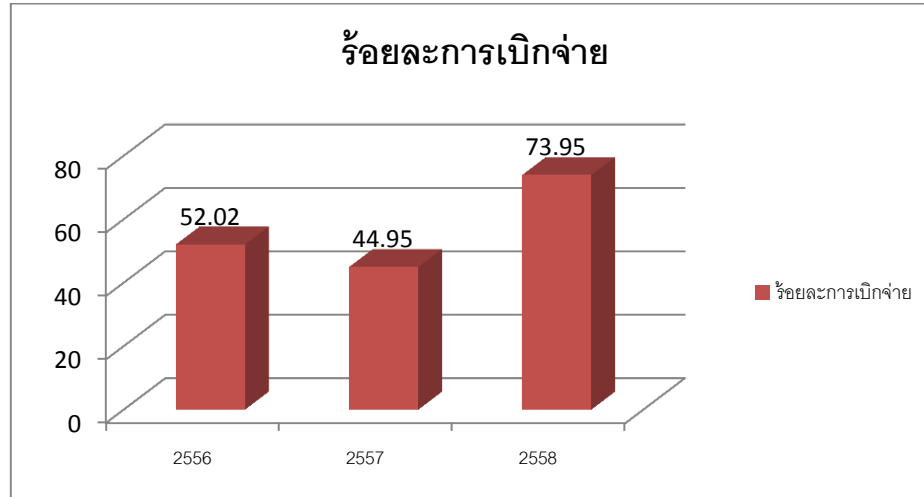
②

การเปรียบเทียบร้อยละการเบิกจ่ายงบประมาณแผ่นดิน ประเภทงบลงทุน  
ปีงบประมาณ พ.ศ. 2556-2558

ตารางแสดง การเปรียบเทียบร้อยละการเบิกจ่ายงบประมาณแผ่นดิน ประเภทงบลงทุนปีงบประมาณ พ.ศ. 2556-2558

ลำดับ	รายการ	ปีงบประมาณ			หมายเหตุ
		2556	2557	2558	
	ภาพรวมงบประมาณ ประเภทงบลงทุน	238,099,400	153,312,000	216,587,900	
(1)	ครุภัณฑ์	25,072,700	17,942,400	27,114,500	
(2)	ที่ดิน/สิ่งก่อสร้าง	213,026,700	135,369,600	189,473,400	
(3)	ร้อยละของการเบิกจ่าย	52.02	44.95	73.95	

แผนภูมิแสดง การเปรียบเทียบร้อยละการเบิกจ่ายงบประมาณแผ่นดิน ประเภทงบลงทุนปีงบประมาณ พ.ศ. 2556-2558



จากแผนภูมิ แสดงจำนวนร้อยละของการเบิกจ่ายงบประมาณ พ.ศ. 2556 – 2558 มีกระบวนการเร่งรัดติดตามได้มีประสิทธิภาพมากยิ่งขึ้นทำให้การเบิกจ่ายมีอัตราที่สูงขึ้น โดยข้อมูลในปีงบประมาณ พ.ศ. 2559 เป็นข้อมูล ณ วันที่ 30 เมษายน พ.ศ. 2559 แต่พบว่ากระบวนการเร่งรัดติดตามเบิกจ่ายเงินภาครัฐ อย่างไม่ใกล้ชิด ทำให้มหาวิทยาลัยฯ มีอัตราการเบิกจ่ายมากขึ้น และในสิ้นปีงบประมาณ พ.ศ. 2559 มีแนวโน้มการเบิกจ่ายเป็นไปตามเป้าหมาย บรรลุวัตถุประสงค์ที่มหาวิทยาลัยฯ กำหนด และสอดคล้องกับนโยบายของสำนักงานงบประมาณ และจังหวัดกำแพงเพชร



บันทึกข้อความ

มหาวิทยาลัยราชภัฏกำแพงเพชร  
 เลขที่ 5811  
 วันที่ 29 ก.ย 2558  
 เวลา 16.00

ส่วนราชการ งานพัสดุ กองกลาง สำนักงานอธิการบดี.....  
 ที่.....วันที่ 28 กันยายน 2558.....  
 เรื่อง รายงานผลและการวิเคราะห์การจัดซื้อจัดจ้างประจำปีงบประมาณ พ.ศ.2558

เรียน อธิการบดีมหาวิทยาลัยราชภัฏกำแพงเพชร

ด้วยงานพัสดุ กองกลาง สำนักงานอธิการบดี มีภาระงานหลักในการบริหารงานพัสดุ ของมหาวิทยาลัยฯ และขับเคลื่อนการบริหารและการเบิกจ่ายโครงการของมหาวิทยาลัยฯ ประจำปีงบประมาณ พ.ศ.2558 ทุกประเภทงบประมาณ กรณีประเภทครุภัณฑ์และที่ดินสิ่งก่อสร้าง ได้แก่ งบประมาณแผ่นดิน ประเภทงบลงทุน/เงินอุดหนุน/งบรายจ่ายอื่น และเงินนอกงบประมาณประเภท บกศ./กศ.บป/บัณฑิต

อนึ่ง การบริหารงานพัสดุ กรณีการจัดซื้อจัดจ้างครุภัณฑ์ ที่ดินและสิ่งก่อสร้าง มีผลการเบิกจ่าย ภาพรวมร้อยละ 56.88 ซึ่งร้อยละการเบิกจ่ายดังกล่าวยังคงต่ำกว่าเป้าหมาย และเมื่อพิจารณาเป็นรายประเภท งบประมาณ พบว่า งบประมาณที่มีการเบิกจ่ายน้อยที่สุด ได้แก่ เงินนอกงบประมาณแผ่นดิน กศ.บป บกศ. และงบประมาณแผ่นดิน ประเภทงบลงทุน คิดเป็นร้อยละ 13.84 , 35.32 และ 73.94 ตามลำดับ

ในการนี้ งานพัสดุ จึงได้สรุปรายงานและการวิเคราะห์ผลการจัดซื้อจัดจ้างประจำปีงบประมาณ พ.ศ.2558 โดยจำแนกเป็นการเปรียบเทียบข้อมูลงบประมาณระหว่างปีงบประมาณ ร้อยละการเบิกจ่าย จำนวนเงินเหลือจ่าย(อัตราประหยัด) ร้อยละจำนวนโครงการ/งบประมาณจำแนกตามวิธีการจัดซื้อจัดจ้าง ตลอดจน ปัญหา อุปสรรค แนวทางการปรับปรุงดำเนินการจัดซื้อจัดจ้าง และการจัดการความเสี่ยงที่เกี่ยวข้องกับการจัดซื้อจัดจ้าง และเพื่อเป็นข้อมูลในการปรับปรุงการจัดซื้อจัดจ้างในปีงบประมาณ พ.ศ. 2559 ต่อไป

*(Signature)*  
 (นางสาวเกศกนก ไทยแท้)  
 หัวหน้างานพัสดุ

เรียน อธิการบดี (ผ่านรองอธิการบดีฝ่าย.....)

- เพื่อดำเนินการ
- เพื่อพิจารณา
- เพื่อรายงาน

*(Signature)*  
 29 ก.ย. 58

*(Handwritten notes in blue ink):*  
 - ท/รบ ออกรมดเพื่อโปรดทราบ  
 และฟ้อง  
 - คอกรร มอ ม ก ม . 11 : พัก  
 เพื่อแม่ไปยุคในกรณีที่มีมรอกหรือข้อ  
 ขัดข้อง ให้มีขบวน ป ร ม ก พ.ศ. 2558 ๓๐/๙

11/๙/๒๖๗๓๗/๒๕๖๐

*(Signature)*

29 ก.ย. 58

*(Signature)*  
 29 ก.ย. 58