

คู่มือการจัดซื้อจัดจ้างที่เป็นมิตรกับสิ่งแวดล้อม

ประจำปีงบประมาณ พ.ศ 2562

จัดทำโดย

งานพัสดุ กองกลาง สำนักงานอธิการบดี
คณะกรรมการจัดซื้อจัดจ้างที่เป็นมิตรกับสิ่งแวดล้อม

คำนำ

มหาวิทยาลัยราชภัฏกำแพงเพชร ได้มีนโยบายดำเนินโครงการสำนักงานสีเขียว พื้นที่ อาคารเรียนรวม และอำนวยการ (อาคาร 14) โดยแต่งตั้งคณะกรรมการจัดซื้อจัดจ้างที่เป็นมิตรกับสิ่งแวดล้อม เพื่อทำหน้าที่ ผลักดันให้บุคลากรในมหาวิทยาลัยราชภัฏกำแพงเพชร ในฐานะเป็นผู้บริโภคใช้สินค้าและบริการที่มีผลกระทบต่อสิ่งแวดล้อม ให้สามารถช่วยลดผลกระทบต่อสิ่งแวดล้อม ช่วยรักษาทรัพยากรธรรมชาติได้ และช่วยลด ปัญหาภาวะโลกร้อน จากการเลือกใช้สินค้าและบริการที่มีจำหน่ายโดยทั่วไป มหาวิทยาลัยราชภัฏกำแพงเพชร จึงได้กำหนดนโยบาย เพื่อให้บุคลากรตระหนัก และเห็นประโยชน์ในการเลือกสินค้าและบริการที่เป็นมิตรกับ สิ่งแวดล้อม

อนึ่ง พระราชบัญญัติการจัดซื้อจัดจ้างและการบริหารพัสดุภาครัฐ พ.ศ. 2560 ได้มีผลบังคับใช้ตั้งแต่วันที่ 23 สิงหาคม พ.ศ. 2560 ซึ่งในปีงบประมาณ พ.ศ. 2561 มหาวิทยาลัยฯ จึงมีคู่มือการจัดซื้อจัดจ้างและการบริหารพัสดุภาครัฐภายในมหาวิทยาลัยฯ เพื่อให้สอดคล้องกับพระราชบัญญัติการจัดซื้อจัดจ้างและการบริหารพัสดุภาครัฐ พ.ศ. 2560 ระเบียบกระทรวงการคลังว่าด้วยการจัดซื้อจัดจ้างและการบริหารพัสดุภาครัฐ พ.ศ. 2560 และกฎกระทรวง

ในการนี้ บุคลากรประจำงานพัสดุ กองกลาง สำนักงานอธิการบดี และคณะกรรมการจัดซื้อจัดจ้างที่เป็นมิตรกับสิ่งแวดล้อม จึงได้ปรับปรุงคู่มือการจัดซื้อจัดจ้างและการบริหารพัสดุภาครัฐ และสิ่งแวดล้อม หลักเกณฑ์การเลือกซื้อเลือกจ้างสินค้าและบริการที่เป็นมิตรกับสิ่งแวดล้อม เพื่อกำหนดเป็นแนวปฏิบัติการ จัดซื้อจัดจ้างที่เป็นมิตรกับสิ่งแวดล้อม ฉบับมหาวิทยาลัยราชภัฏกำแพงเพชร

กลุ่มงานพัสดุ กองกลาง สำนักงานอธิการบดี
คณะกรรมการจัดซื้อจัดจ้างที่เป็นมิตรกับสิ่งแวดล้อม

สารบัญ

	หน้า
ส่วนที่ 1 ความเป็นมาของนโยบายการจัดซื้อจัดจ้างสินค้าและบริการ ที่เป็นมิตรกับสิ่งแวดล้อมของประเทศไทย	1
ส่วนที่ 2 ประโยชน์ที่ได้รับจากการจัดซื้อจัดจ้างสินค้าและบริการที่เป็นมิตรกับสิ่งแวดล้อม	2
ส่วนที่ 3 นิยามการจัดซื้อจัดจ้างที่เป็นมิตรกับสิ่งแวดล้อม	3
ส่วนที่ 4 แนวทางการเลือกสินค้าและบริการที่เป็นมิตรกับสิ่งแวดล้อม	
4.1 ความสำคัญ	5
4.2 การจัดซื้อจัดจ้างสินค้าและบริการที่เป็นมิตรกับสิ่งแวดล้อมภาครัฐ (Green Public Procurement)	6
4.3 วิธีการเลือกซื้อสินค้าและบริการที่เป็นมิตรกับสิ่งแวดล้อม	7
4.4 ตัวอย่าง สินค้า “รักษ์โลก”	8
4.5 ช่องทางการเข้าใช้งาน	9
ส่วนที่ 5 แนวทางการจัดซื้อจัดจ้างตามพระราชบัญญัติการจัดซื้อจัดจ้างและบริการพัสดุภาครัฐ พ.ศ. 2560 ระเบียบกระทรวงการคลังว่าด้วยการจัดซื้อจัดจ้างและ การบริหารพัสดุภาครัฐ พ.ศ. 2560 และกฎกระทรวง	
5.1 ขั้นตอนการจัดซื้อจัดจ้างที่เป็นมิตรกับสิ่งแวดล้อม	10
5.2 แนวทางการปฏิบัติในการจัดซื้อจัดจ้างสินค้าและบริการที่เป็นมิตรกับสิ่งแวดล้อม	14
5.3 วิธีการซื้อหรือจ้าง	14
ส่วนที่ 6 ประกาศนโยบายการจัดซื้อจัดจ้างที่เป็นมิตรกับสิ่งแวดล้อม มหาวิทยาลัยราชภัฏกำแพงเพชร	16
เอกสารอ้างอิง	

ส่วนที่ 1

ความเป็นมาของนโยบายการจัดซื้อจัดจ้างสินค้าและบริการที่เป็นมิตรกับสิ่งแวดล้อมของประเทศไทย

การพัฒนาเศรษฐกิจและสังคมของประเทศ ต้องอาศัยทรัพยากรธรรมชาติของประเทศเป็นพื้นฐาน ส่งผลให้มีการใช้ทรัพยากรธรรมชาติมากขึ้น ทรัพยากรที่มีอยู่อย่างจำกัดในปัจจุบันจึงมีปริมาณลดลง ซึ่งก่อให้เกิดปัญหาต่อสิ่งแวดล้อม สำหรับกระแสการพัฒนาเศรษฐกิจและสังคมระดับโลก มีการผลักดัน แนวคิด “เศรษฐกิจสีเขียว” (Green Economy) มาปรับเปลี่ยนแนวทางการผลิตและแนวทางการผลิตและการบริโภคของโลกสู่สังคมการผลิตและการบริโภคอย่างยั่งยืน

กรมควบคุมมลพิษ ได้ดำเนินการส่งเสริมการจัดซื้อจัดจ้างสินค้าและบริการที่เป็นมิตรกับสิ่งแวดล้อมของภาครัฐ โดยได้จัดทำแผนส่งเสริมการจัดซื้อจัดจ้างสินค้าและบริการที่เป็นมิตรกับสิ่งแวดล้อมของภาครัฐ ระยะแรกปี พ.ศ. 2551-2554 และระยะที่ 2 ปี พ.ศ. 2555- 2559 เพื่อให้หน่วยงานภาครัฐเป็นผู้นำในการจัดซื้อสินค้าและบริการที่เป็นมิตรกับสิ่งแวดล้อม และขยายผลไปสู่องค์กรปกครองส่วนท้องถิ่น รัฐวิสาหกิจ มหาวิทยาลัย หน่วยงานในกำกับของรัฐ และองค์การมหาชน รวมทั้งส่งเสริมให้ภาคผู้ผลิต และผู้ประกอบการปรับเปลี่ยนกระบวนการ กระบวนการผลิตสินค้าและบริการที่เป็นมิตรกับสิ่งแวดล้อม ส่งผลให้ปริมาณสินค้าและบริการที่เป็นมิตรกับสิ่งแวดล้อมในท้องตลาดเพิ่มมากขึ้น ผลการดำเนินงานตามแผนส่งเสริมการจัดซื้อจัดจ้างสินค้าและบริการฯ ได้รับความร่วมมือจากทุกหน่วยงาน จากระยะที่ 1 สู่ระยะที่ 2

เพื่อให้การดำเนินการส่งเสริมการจัดซื้อจัดจ้างสินค้าและบริการที่เป็นมิตรกับสิ่งแวดล้อมเป็นไปอย่างต่อเนื่อง กรมควบคุมมลพิษจึงได้จัดทำแผนส่งเสริมการจัดซื้อจัดจ้างสินค้าและบริการที่เป็นมิตรกับสิ่งแวดล้อม ระยะที่ 3 ปี พ.ศ. 2560 – 2564 เพื่อให้มีการดำเนินงานที่สอดคล้องกับแผนพัฒนาเศรษฐกิจและสังคมแห่งชาติฉบับที่ 12 พ.ศ. 2560 – 2564 แผนการจัดการคุณภาพสิ่งแวดล้อม พ.ศ. 2560 – 2564 ยุทธศาสตร์การจัดการมลพิษ 20 ปี และแผนจัดการมลพิษ พ.ศ. 2560 – 2564 ซึ่งมีช่วงระยะเวลาเดียวกันของการประกาศใช้มาโดยตลอดโดยยังคงเน้นหน่วยงานภาครัฐทั้งส่วนกลางและส่วนภูมิภาค องค์กรปกครองส่วนท้องถิ่น รัฐวิสาหกิจ มหาวิทยาลัย หน่วยงานในกำกับของรัฐ และองค์การมหาชน ในขณะเดียวกันจะขยายไปสู่ภาคเอกชนและประชาชน เพื่อส่งเสริมให้เกิดการปรับเปลี่ยนพฤติกรรมการผลิตและการบริโภคสินค้าและบริการที่เป็นมิตรกับสิ่งแวดล้อมให้กว้างขวางขึ้น และเป็นกลไกสำคัญในการขับเคลื่อนไปสู่กระบวนการผลิตและการบริโภคที่ยั่งยืนในทุกๆ ภาคส่วนต่อไป

ส่วนที่ 2

ประโยชน์ที่ได้รับจากการจัดซื้อจัดจ้างสินค้าและบริการที่เป็นมิตรกับสิ่งแวดล้อม

2.1 ประโยชน์ต่อผู้บริโภค

ผู้บริโภคจะได้ใช้สินค้าที่ช่วยรักษาสิ่งแวดล้อมมาตั้งแต่ในกระบวนการผลิต เป็นการลดการใช้ทรัพยากรที่สิ้นเปลืองและสารที่เป็นพิษต่อมนุษย์และสิ่งแวดล้อม ทำให้มีผลต่อสุขภาพและสิ่งแวดล้อมโดยรวม ทั้งช่วยปลูกฝังค่านิยมให้สังคมร่วมกันอนุรักษ์สิ่งแวดล้อมไปด้วย

2.2 ประโยชน์ต่อผู้ผลิต

เมื่อสินค้าและบริการที่เป็นมิตรต่อสิ่งแวดล้อม ได้รับความนิยมนมากขึ้น ก็จะส่งผลให้ปริมาณการจำหน่ายสูงขึ้นด้วย อีกทั้งในกระบวนการผลิตที่เป็นมิตรต่อสิ่งแวดล้อมนั้น ยังเน้นให้ผู้ผลิตใช้ทรัพยากรและเทคโนโลยีอย่างคุ้มค่าและปลอดภัยต่อมนุษย์และสิ่งแวดล้อมมากขึ้น ซึ่งจะส่งผลตอบแทนทางเศรษฐกิจในระยะยาว ทั้งในการประหยัดต้นทุนการผลิตและเป็นการสร้างภาพลักษณ์ที่ดีต่อผลิตภัณฑ์

2.3 ประโยชน์ต่อสิ่งแวดล้อม

เมื่อผู้ผลิตและผู้บริโภคต่างร่วมมือร่วมใจกันผลิตและบริโภคสินค้าและบริการที่เป็นมิตรต่อสิ่งแวดล้อมมากขึ้นแล้ว ก็จะส่งผลดีต่อสิ่งแวดล้อมโดยรวม คือ ช่วยลดผลกระทบต่าง ๆ ในการผลิตที่อาจเกิดอันตรายต่อมนุษย์และสิ่งแวดล้อมทั้งทางตรงและทางอ้อม รวมทั้งช่วยลดการปล่อยมลพิษที่เป็นสาเหตุให้เกิดภาวะโลกร้อนอีกด้วย

ส่วนที่ 3

นิยามการจัดซื้อจัดจ้างที่เป็นมิตรกับสิ่งแวดล้อม

การจัดซื้อจัดจ้างสินค้าและบริการที่เป็นมิตรกับสิ่งแวดล้อม หรือการจัดซื้อจัดจ้างสีเขียว หมายถึง การจัดซื้อสินค้าและการจัดจ้าง บริการที่ส่งผลกระทบต่อสิ่งแวดล้อมน้อยกว่าสินค้าและบริการปกติทั่วไปที่ทำหน้าที่อย่างเดียวกัน โดยพิจารณาตลอดวัฏจักรชีวิตตั้งแต่ขั้นตอนการจัดหาวัตถุดิบ การผลิต การเลือกใช้พลังงานและเทคโนโลยีที่เหมาะสม การบรรจุหีบห่อ การขนส่ง การใช้งาน และการจัดการซากผลิตภัณฑ์หลังหมดอายุการใช้งาน และเป็นสินค้าและบริการตามรายการสินค้าและบริการที่ผ่านการพิจารณาเกณฑ์ข้อกำหนดที่เป็นมิตรกับสิ่งแวดล้อมของกรมควบคุมมลพิษ (ตะกร้าเขียว) สินค้าที่ได้ฉลากเขียว บริการโรงแรมที่ได้รับเกียรติบัตรใบไม้เขียว บริการโรงแรมที่ผ่านเกณฑ์ประกอบการที่พักสีเขียว และผลิตภัณฑ์ผ้าที่เป็นมิตรกับสิ่งแวดล้อม เป็นต้น

สินค้าที่เป็นมิตรกับสิ่งแวดล้อม หมายถึง สินค้าที่ส่งผลกระทบต่อสิ่งแวดล้อมจากขั้นตอนการจัดหาวัตถุดิบ การผลิต การขนส่ง การใช้งาน และการจัดการหลังหมดอายุการใช้งานน้อยกว่าเมื่อเทียบกับสินค้าอื่นที่ทำหน้าที่อย่างเดียวกัน

บริการที่เป็นมิตรกับสิ่งแวดล้อม หมายถึง บริการที่เป็นมิตรกับสิ่งแวดล้อมจากขั้นตอนการจัดหาวัตถุดิบ การใช้ทรัพยากรและพลังงานในช่วงการให้บริการและการจัดการของเสียที่เกิดขึ้นจากการให้บริการน้อยกว่าเมื่อเทียบกับการใช้บริการอื่นที่มีลักษณะอย่างเดียวกัน

ฉลากสิ่งแวดล้อม หมายถึง ฉลากที่บ่งบอกความเป็นมิตรต่อสิ่งแวดล้อม ซึ่งมอบให้กับผลิตภัณฑ์หรือบริการที่มีคุณสมบัติตรงกับข้อกำหนด ปัจจุบันแบ่งออกเป็น 3 ประเภท ดังนี้

ฉลากสิ่งแวดล้อมประเภทที่ 1 (ISO14024) เป็นฉลากที่บ่งบอกความเป็นมิตรต่อสิ่งแวดล้อม ซึ่งจะมอบให้กับผลิตภัณฑ์ที่มีคุณสมบัติตรงตามข้อกำหนดโดยองค์กรอิสระที่ไม่มีส่วนได้ส่วนเสีย (Third party) โดยจะพิจารณาผลกระทบต่อสิ่งแวดล้อมแบบใช้วิธีพิจารณาแบบตลอดวัฏจักรชีวิต (Life Cycle Consideration) ในประเทศไทยมีการออกฉลากประเภทที่ 1 ซึ่งรู้จักกันดีในนาม “ฉลากเขียว” ซึ่งปัจจุบันมีการออกข้อกำหนดผลิตภัณฑ์กว่า 39 ชนิด



ฉลากสิ่งแวดล้อมประเภทที่ 2 (ISO14021)เป็นฉลากที่ผู้ผลิต ผู้จัดจำหน่าย หรือ ผู้ส่งออกจะเป็นผู้บ่งบอกความเป็นมิตรต่อสิ่งแวดล้อม หรือแสดงค่าทางสิ่งแวดล้อมของผลิตภัณฑ์ตนเอง (Self-declared Environmental Claims) ซึ่งอาจจะแสดงในรูปของข้อความ หรือสัญลักษณ์ รูปภาพ เช่น การใช้พลังงานอย่างประหยัด การนำกลับมาใช้ใหม่ เป็นต้น โดยฉลากนี้ จะไม่มีองค์กรกลางในการดูแล แต่ทางผู้ผลิตจะต้องสามารถหาหลักฐานมาแสดงเมื่อมีคนสอบถาม ดังนั้น ฉลากประเภทนี้ผู้ผลิตสามารถทำการศึกษาหรือประเมินผลได้ด้วยตนเอง



ฉลากสิ่งแวดล้อมประเภทที่ 3 (ISO14025)เป็นฉลากที่บ่งบอกถึงผลกระทบของผลิตภัณฑ์ต่อสิ่งแวดล้อม โดยมีการแสดงข้อมูลสิ่งแวดล้อมโดยรวม (Environmental information) โดยการใช้เครื่องมือการประเมินผลกระทบตลอดวัฏจักรชีวิตของสิ่งแวดล้อม (Life Cycle Assessment) เข้ามาประเมิน ตามมาตรฐาน ISO 14040 โดยฉลากนี้ จะมีหน่วยงานอิสระ หรือองค์กรกลางในการทำหน้าที่ตรวจสอบความถูกต้องของข้อมูลก่อนที่จะประกาศลงกับผลิตภัณฑ์นั้นๆ ต่อไป



ส่วนที่

แนวทางการเลือกสินค้าและบริการที่เป็นมิตรกับสิ่งแวดล้อม
มหาวิทยาลัยราชภัฏกำแพงเพชร

4.1 ความสำคัญ

มหาวิทยาลัยราชภัฏกำแพงเพชร ได้กำหนดให้ดำเนินโครงการสำนักงานสีเขียว พื้นที่ อาคารเรียนรวม และอำนวยการ (อาคาร 14) โดยแต่งตั้งคณะกรรมการจัดซื้อจัดจ้างที่เป็นมิตรกับสิ่งแวดล้อม เพื่อทำหน้าที่ผลักดันให้บุคลากรในมหาวิทยาลัยราชภัฏกำแพงเพชร ในฐานะเป็นผู้บริโภคใช้สินค้าและบริการที่มีผลกระทบต่อสิ่งแวดล้อม ให้สามารถช่วยลดผลกระทบต่อสิ่งแวดล้อม ช่วยรักษาทรัพยากรธรรมชาติได้ และช่วยลดปัญหาภาวะโลกร้อน จากการเลือกใช้สินค้าและบริการที่มีจำหน่ายโดยทั่วไป มหาวิทยาลัยราชภัฏกำแพงเพชร จึงได้กำหนดนโยบาย เพื่อให้บุคลากรตระหนัก และเห็นประโยชน์ในการเลือกสินค้าและบริการที่เป็นมิตรกับสิ่งแวดล้อม

4.2 การจัดซื้อจัดจ้างสินค้าและบริการที่เป็นมิตรกับสิ่งแวดล้อมภาครัฐ (Green Public Procurement)

การจัดซื้อจัดจ้างสินค้าและบริการที่เป็นมิตรกับสิ่งแวดล้อมภาครัฐ หมายถึง การซื้อหรือจัดจ้างบริการที่ส่งผลกระทบต่อสิ่งแวดล้อมน้อยกว่าสินค้าและบริการทั่วไปที่ทำหน้าที่อย่างเดียวกัน โดยพิจารณาผลกระทบต่อสิ่งแวดล้อมตั้งแต่ขั้นตอนการจัดหาวัตถุดิบ การผลิต การเลือกใช้พลังงาน และเทคโนโลยีที่เหมาะสม การบรรจุหีบห่อ การขนส่ง การใช้งาน และการจัดการซากผลิตภัณฑ์หลังหมดอายุการใช้งาน โดยเรียกรายการสินค้าและบริการที่เป็นมิตรกับสิ่งแวดล้อมที่ภาครัฐสนับสนุนให้มีการจัดซื้อจัดจ้างว่า “ตะกร้าเขียว”

รู้จัก... ตะกร้าเขียว



ตะกร้าเขียว เป็นรายการสินค้าและบริการที่เป็นมิตรกับสิ่งแวดล้อม
ที่ภาครัฐสนับสนุนให้มีการจัดซื้อจัดจ้าง



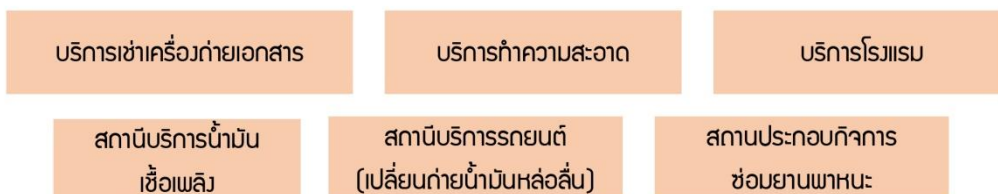
4.3 วิธีการเลือกซื้อสินค้าและบริการที่เป็นมิตรกับสิ่งแวดล้อม

ข้อควรคำนึงถึง

1. สินค้าที่ได้รับฉลากเขียว
2. โรงงานที่ได้รับใบไม้เขียว หรือ ได้รับ ISO 14001
3. สินค้าและบริการที่เป็นมิตรกับสิ่งแวดล้อม ที่ภาครัฐดำเนินการจัดซื้อจัดจ้าง เป็นไปตามเกณฑ์

ข้อกำหนดสินค้าและบริการที่เป็นมิตรกับสิ่งแวดล้อมของกรมควบคุมมลพิษ จำนวน 30 ประเภท โดยแบ่งเป็น 3 หมวด ได้แก่ การบริการ สินค้า และอื่นๆ (โดยมีรายละเอียดในคู่มือบัญชีรายการสินค้าและบริการที่เป็นมิตรกับสิ่งแวดล้อม มหาวิทยาลัยราชภัฏกำแพงเพชร) ดังนี้

3.1 หมวดบริการ จำนวน 6 ประเภท ได้แก่



3.2 หมวดสินค้า

	ตลับหมึก		กระดาษชำระ
	กระดาษถ่ายเอกสารหรืองานพิมพ์ทั่วไป		ปากกาไวต์บอร์ด
	แฟ้มกระดาษ		แบตเตอรี่ปฐมภูมิ
	ซองเอกสาร		เครื่องพิมพ์
	กล่องใส่เอกสาร		รถยนต์
	ผลิตภัณฑืลค้ำพิด		น้ำมันเชื้อเพลิง
	หลอดฟลูออเรสเซนต์		น้ำมันหล่อลื่น
	สีทาอาคาร		รถตู้
	เครื่องถ่ายเอกสาร		ยางรถยนต์
	เครื่องเรือนเหล็ก		แบตเตอรี่รถยนต์
	เครื่องคอมพิวเตอร์		ผลิตภัณฑืผ้า Cool Mode
	ระบบก้ำลึงไฟฟ้ำต้อเมื่อ (UPS)		

3.3 หมวดอื่่นๆ

 ผลิตภัณฑืที่ขึ้นทะเบียนเวลากลดิโลกร้อน

4.4 ตัวอย่าง สินค้า “รักษ์โลก”



ประหยัดพลังงาน (Energy Saving)

สินค้าในกลุ่มประหยัดพลังงาน ส่วนใหญ่จะเป็นสินค้าเครื่องใช้ไฟฟ้า อาทิเช่น เอร์ ดู่เย็น ไมโครเวฟ เครื่องซักผ้า เตาอบ เป็นต้น ทั้งนี้ยังรวมถึง หลอดไฟ และ เพลตฟอร์มเอสดี สินค้ากลุ่มนี้จะมีฉลากสิ่งแวดล้อมที่ติดมาพร้อมกับผลิตภัณฑ์ ดังนี้





รักษายั่งยืน (Sustainable Forest)

สินค้าในกลุ่มรักษายั่งยืน เป็นไม้หรือผลิตภัณฑ์ที่ทำไปจากป่าธรรมชาติหรือป่าปลูกที่มีการจัดการป่าอย่างถูกต้อง ตามหลักการที่เป็นที่ยอมรับในระดับนานาชาติ คือ มีการปลูกไม้แบบยั่งยืน สินค้ากลุ่มนี้จะมีฉลากสิ่งแวดล้อมที่ติดมาพร้อมกับผลิตภัณฑ์ ดังนี้





เป็นมิตรกับสิ่งแวดล้อม (Environmental Friendly)

สินค้าที่เป็นมิตรกับสิ่งแวดล้อม โดยตรง และปลอดภัยต่อสุขภาพของทั้งคน ทั้งสัตว์ทั้งพืช อย่างเป็นระบบ และไม่ก่อให้เกิดมลพิษ เช่น ไม้ตกแต่ง ฉนวนกันความร้อน ซี ไม้พลาไมด์ เป็นต้น โดยมีฉลากสิ่งแวดล้อมที่ติดมาพร้อมกับผลิตภัณฑ์ ดังนี้





ปลอดภัย (Health Care)

สินค้าที่ผ่านมาตรฐานความปลอดภัย สินค้ากลุ่มนี้ได้แก่ กระเบื้องไฟฟ้า ฝ้าเพดาน ฝ้าบุ ซี เครื่องทำน้ำอุ่น กระติกน้ำร้อน ถาดน้ำไฟฟ้า ผลิตภัณฑ์ดูแลผิว เป็นต้น ฉลากที่ติดกัน ผลิตภัณฑ์เหล่านี้คือ





ประหยัดน้ำ (Water Saving)

สินค้าประหยัดน้ำ หรือใช้น้ำอย่างมีประสิทธิภาพ อาทิเช่น สุขภัณฑ์ ก๊อกน้ำ สายฉีดชำระ เป็นต้น สินค้าเหล่านี้จะมีฉลากที่ติดมาพร้อมกับผลิตภัณฑ์ ดังนี้





ลดก๊าซเรือนกระจก (Carbon Care)

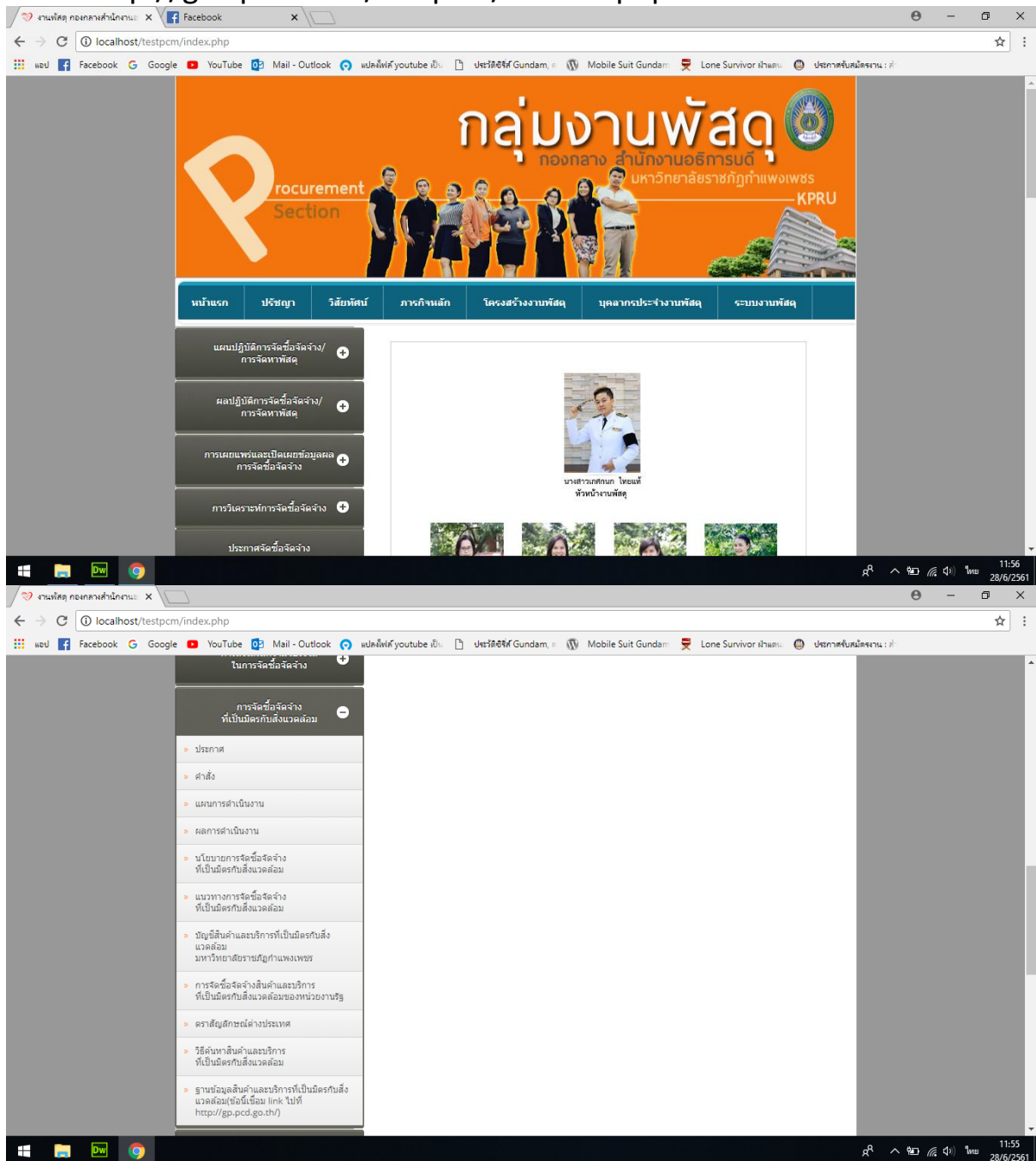
สินค้าที่ลดการปล่อยก๊าซเรือนกระจก และสามารถระบุค่าการปล่อยคาร์บอนต่อผลิตภัณฑ์ได้ชัดเจน สินค้า โดยผู้บริโภครู้สึกสามารถทราบข้อมูลปริมาณก๊าซเรือนกระจกที่ปล่อยออกมา ตลอดวงจรชีวิตของผลิตภัณฑ์ ฉลากสิ่งแวดล้อมที่ติดกับผลิตภัณฑ์ มีดังนี้



4.5 ช่องทางการเข้าใช้งาน

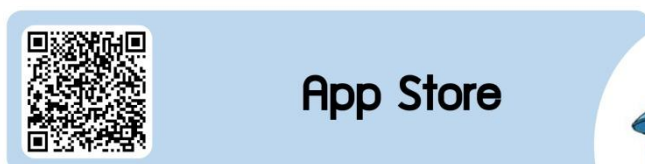
1. ระบบเครือข่ายสารสนเทศ หรือ เว็บไซต์ของงานพัสดุ กองกลาง สำนักงานอธิการบดี

<http://ga.kpru.ac.th/testpcm/wi2558.php>



2. เข้าใช้งานในระบบของกรมควบคุมมลพิษ

ช่องทางการใช้งาน
ฐานข้อมูลสินค้าและบริการที่เป็นมิตรกับสิ่งแวดล้อม



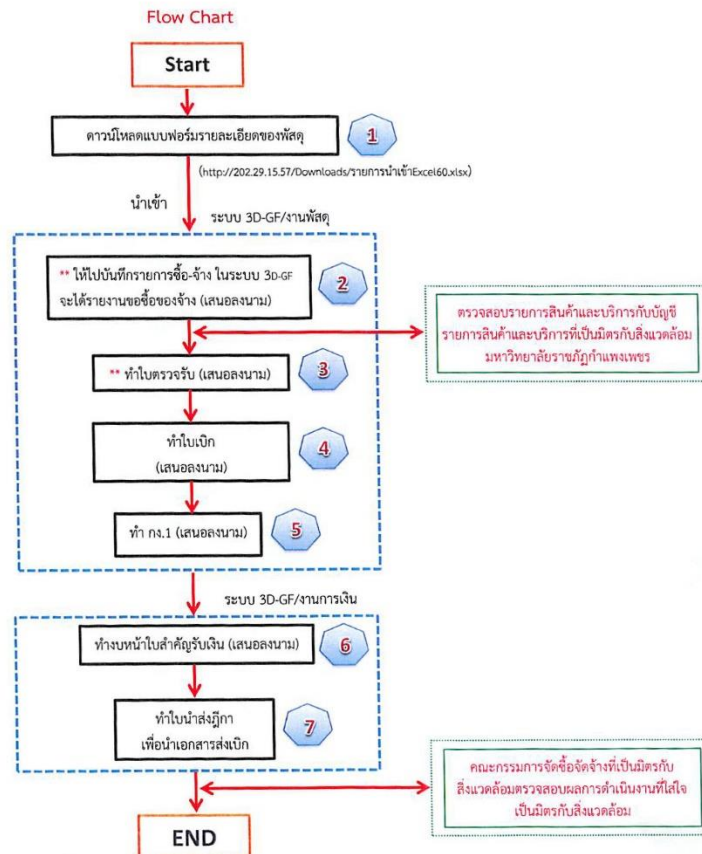
ส่วนที่ 5

แนวทางการจัดซื้อจัดจ้างตามพระราชบัญญัติการจัดซื้อจัดจ้างและบริการพัสดุภาครัฐ พ.ศ. 2560
 ระเบียบกระทรวงการคลังว่าด้วยการจัดซื้อจัดจ้างและการบริหารพัสดุภาครัฐ พ.ศ. 2560 และกฎกระทรวง

5.1 ขั้นตอนการจัดซื้อจัดจ้างที่เป็นมิตรกับสิ่งแวดล้อม

1) ขั้นตอนการจัดซื้อจัดจ้างที่เป็นมิตรกับสิ่งแวดล้อมที่มีวงเงินงบประมาณไม่เกิน 5,000 บาท

ขั้นตอนการจัดซื้อจัดจ้างที่เป็นมิตรกับสิ่งแวดล้อม กรณีใช้งบประมาณไม่ถึง 5,000 บาท

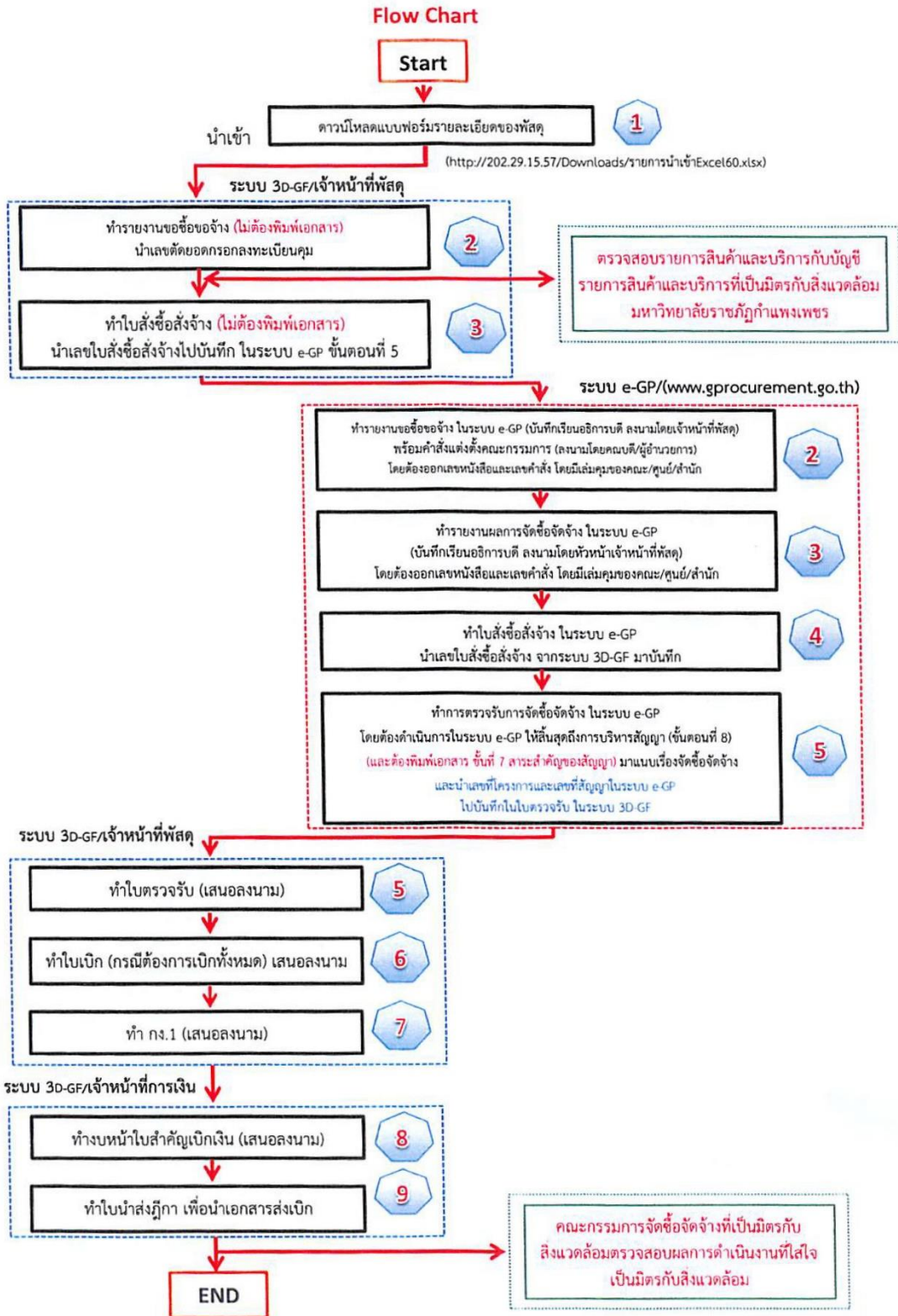


** หมายเหตุ

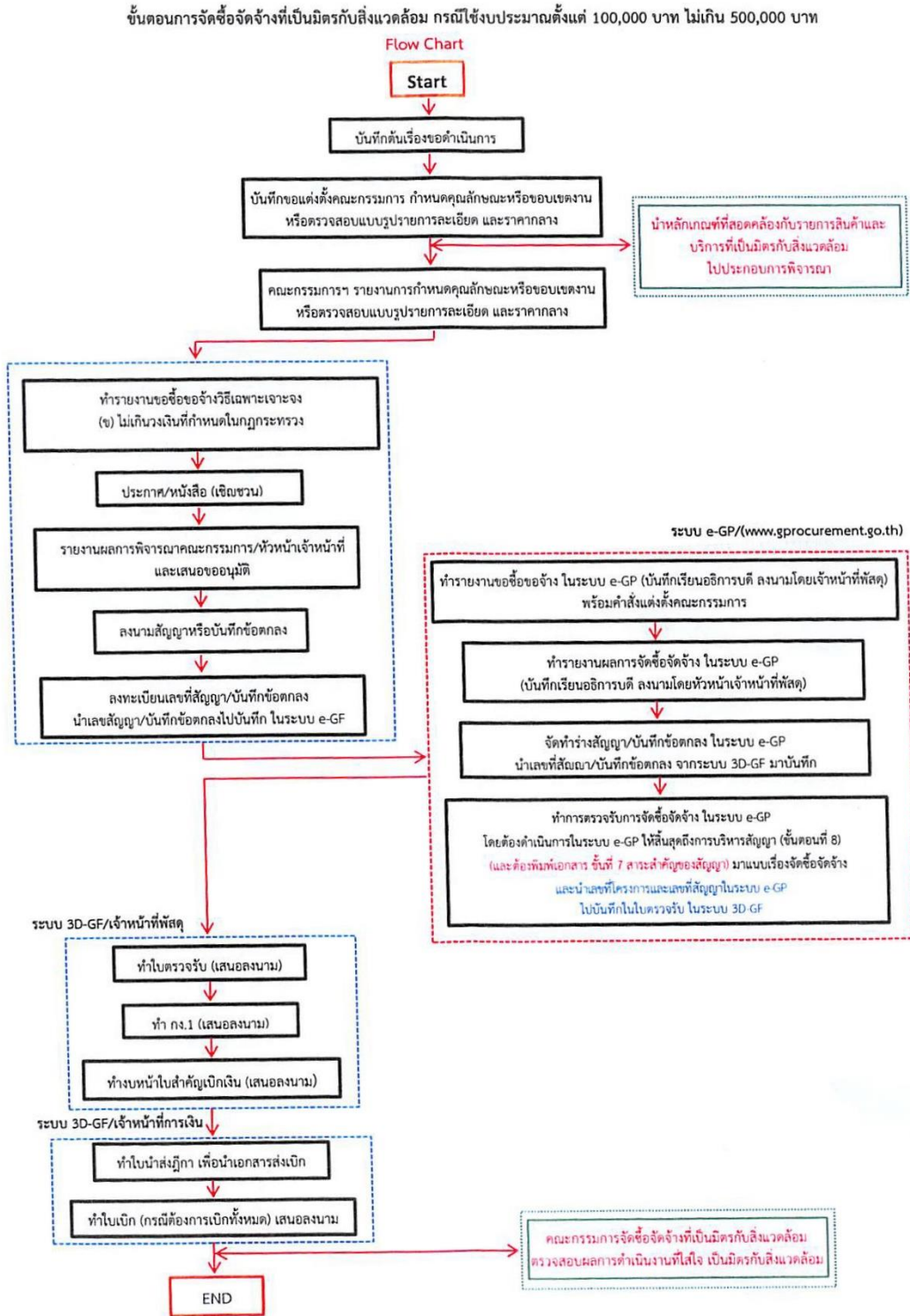
- ขั้นตอนที่ 2.1 การจัดทำรายงานขอซื้อของจ้าง ในระบบ 3D-GF
 - ข้อ 4 วงเงินที่จะซื้อหรือจ้าง ให้หน่วยงานทำเครื่องหมาย X เพื่อเลือกหมวดจ่ายด้วย คำวัสดุ/ใช้เลย/คู่มือที่สิ้นและสิ่งก่อสร้าง
 - ข้อ 5 กำหนดเวลาที่ควรให้การันแล้วเสร็จ ให้หน่วยงานระบุวันที่ด้วย
 - ข้อ 6 วิธีที่จะซื้อหรือจ้าง ให้หน่วยงานทำเครื่องหมาย X เพื่อเลือกรีดำเนินการซื้อหรือจ้าง วิธีประกาศเชิญชวนทั่วไป/วิธีคัดเลือก/วิธีเฉพาะเจาะจง
- ขั้นตอนที่ 2.2 การจัดทำใบตรวจรับในระบบ 3D-GF
 - ข้อความย่อหน้าแรก ที่ระบุว่า ตามใบสั่งซื้อ/สั่งจ้างเลขที่..... ลงวันที่..... ให้หน่วยงานเปลี่ยนเป็น ตามเลขที่ตัดยอด..... ลงวันที่.....
 - ข้อความย่อหน้าด้านล่าง ที่ระบุว่า เลขที่โครงการ/เลขที่สัญญา/เลขชุดตรวจรับ ให้หน่วยงานทำการลบข้อความออก

2) ขั้นตอนการจัดซื้อจัดจ้างที่เป็นมิตรกับสิ่งแวดล้อมที่มีวงเงินงบประมาณตั้งแต่ 5,000 บาท แต่ไม่เกิน 100,000 บาท

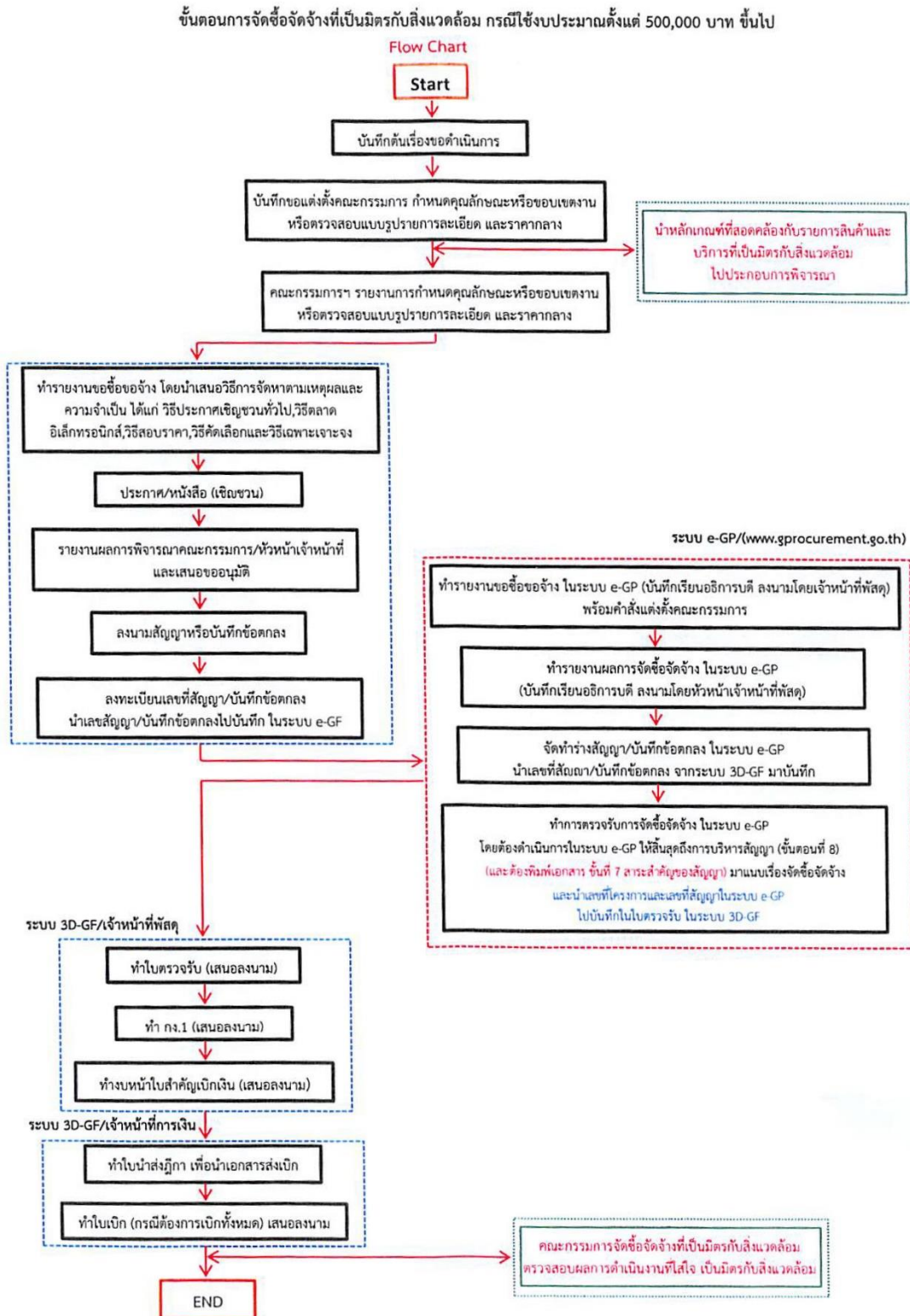
ขั้นตอนการจัดซื้อจัดจ้างที่เป็นมิตรกับสิ่งแวดล้อม กรณี ใช้งบประมาณตั้งแต่ 5,000 บาท ขึ้นไป แต่ไม่ถึง 100,000 บาท



3) ขั้นตอนการจัดซื้อจัดจ้างที่เป็นมิตรกับสิ่งแวดล้อมที่มีวงเงินงบประมาณตั้งแต่ 100,000 บาท แต่ไม่เกิน 500,000 บาท



4) ขั้นตอนการจัดซื้อจัดจ้างที่เป็นมิตรกับสิ่งแวดล้อมที่มีวงเงินงบประมาณตั้งแต่ 500,000 บาท ขึ้นไป



5.2 แนวทางการปฏิบัติในการจัดซื้อจัดจ้างสินค้าและบริการที่เป็นมิตรกับสิ่งแวดล้อม

- 1) สินค้า ให้พิจารณาเลือกซื้อสินค้าที่ได้รับการรับรองเครื่องหมายฉลากเขียวหรือสินค้าที่เป็นไปตามเกณฑ์ข้อกำหนดสินค้าที่เป็นมิตรกับสิ่งแวดล้อมได้ที่เว็บไซต์ <http://ptech.pcd.go.th/gp/>
- 2) บริการโรงแรม ให้พิจารณาเลือกใช้บริการโรงแรมที่ได้รับประกาศนียบัตรรับรองการเข้าร่วมโครงการใบไม้สีเขียว หรือบริการโรงแรมที่ได้รับการรับรองโรงแรมที่เป็นมิตรกับสิ่งแวดล้อมของกรมส่งเสริมคุณภาพสิ่งแวดล้อม
- 3) บริการอื่นๆ ให้พิจารณาเลือกใช้บริการตามเกณฑ์ข้อกำหนดสินค้าและบริการที่เป็นมิตรกับสิ่งแวดล้อม และสามารถค้นหาได้ที่เว็บไซต์ <http://ptech.pcd.go.th/gp/>
- 4) หากไม่มีสินค้าที่ได้รับการรับรองฉลากสีเขียวหรือตะกร้าสีเขียว ให้เลือกซื้อสินค้าที่ผลิตจากสถานประกอบการที่ได้รับการรับรองอุตสาหกรรมสีเขียวตั้งแต่ระดับ 4 ขึ้นไป

5.3 วิธีการซื้อหรือจ้าง

1) วิธีประกาศเชิญชวนทั่วไป หมายถึง หน่วยงานของรัฐเชิญชวนผู้ประกอบการทั่วไปที่มีคุณสมบัติตรงตามเงื่อนไขที่หน่วยงานของรัฐกำหนดให้เข้ายื่นข้อเสนอ ได้แก่

1.1) วิธีตลาดอิเล็กทรอนิกส์ คือการซื้อหรือการจ้างที่มีรายละเอียดคุณลักษณะเฉพาะของพัสดุที่ไม่ซับซ้อนหรือเป็นสินค้าหรืองานบริการที่มาตรฐาน และได้กำหนดไว้ในระบบข้อมูลสินค้า (e-catalog) โดยให้ดำเนินการในระบบตลาดอิเล็กทรอนิกส์ (Electronic Market : e-Market) ตามระเบียบกระทรวงการคลังว่าด้วยการจัดซื้อจัดจ้างและการบริหารพัสดุภาครัฐ พ.ศ. 2560 กฎกระทรวง และวิธีที่กรมบัญชีกลางกำหนดตามวิธีการที่กรมบัญชีกลางกำหนด ซึ่งสามารถทำได้ 2 ลักษณะ ดังนี้

-การเสนอราคาโดยใบเสนอราคา คือ การซื้อหรือการจ้างครั้งหนึ่ง ซึ่งมีวงเงินเกิน 500,000 บาทแต่ไม่เกิน 5,000,000 บาท

-การเสนอราคาโดยการประมูลอิเล็กทรอนิกส์ คือ การซื้อหรือการจ้างครั้งหนึ่ง ซึ่งมีวงเงินเกิน 5,000,000 บาท

1.2) วิธีประกวดราคาอิเล็กทรอนิกส์ (e-bidding) คือ การซื้อหรือการจ้าง ซึ่งมีวงเงินเกิน 5,000,000 บาท และเป็นสินค้าหรือบริการที่ไม่ได้กำหนดรายละเอียดคุณลักษณะเฉพาะของพัสดุ ไว้ในระบบข้อมูลสินค้า (e-catalog) โดยให้ดำเนินการในระบบประกวดราคาอิเล็กทรอนิกส์ (Electronic bidding : e-bidding) ตามระเบียบกระทรวงการคลังว่าด้วยการจัดซื้อจัดจ้างและการบริหารพัสดุภาครัฐ พ.ศ. 2560 กฎกระทรวง และวิธีที่กรมบัญชีกลางกำหนด

1.3) วิธีสอบราคา คือ การซื้อหรือการจ้างครั้งหนึ่ง ซึ่งมีวงเงิน 500,000 บาทแต่ไม่เกิน 5,000,000 บาท ให้กระทำได้ในกรณีที่หน่วยงานของรัฐนั้น ตั้งอยู่ในพื้นที่ที่มีข้อจำกัดในการใช้สัญญาณอินเทอร์เน็ต ทำให้ไม่สามารถดำเนินการผ่านระบบตลาดอิเล็กทรอนิกส์หรือระบบประกวดราคาอิเล็กทรอนิกส์ ทั้งนี้ ให้เจ้าหน้าที่ระบุเหตุผลความจำเป็นที่ไม่อาจดำเนินการซื้อหรือจ้างด้วยวิธีตลาดอิเล็กทรอนิกส์หรือวิธีประกวดราคาอิเล็กทรอนิกส์ไว้ในรายงานขอซื้อขอจ้าง ตามข้อ 22 ด้วย

2) วิธีคัดเลือก หมายถึง หน่วยงานของรัฐเชิญชวนเฉพาะผู้ประกอบการที่มีคุณสมบัติตรงตามเงื่อนไขที่หน่วยงานของรัฐกำหนดซึ่งต้องไม่น้อยกว่าสามรายให้เข้ายื่นข้อเสนอ เว้นแต่ในงานั้นมีผู้ประกอบการที่มีคุณสมบัติตรงตามที่กำหนดน้อยกว่าสามราย

3) วิธีเฉพาะเจาะจง หมายถึง การที่หน่วยงานของรัฐเชิญชวนผู้ประกอบการที่มีคุณสมบัติตรงตามเงื่อนไขที่หน่วยงานของรัฐกำหนดรายใดรายหนึ่งเข้ายื่นข้อเสนอ หรือให้เข้ามาเจรจาต่อรองราคารวมทั้งการจัดซื้อจัดจ้างพัสดุกับผู้ประกอบการโดยตรงในวงเงินเล็กน้อยตามที่กำหนดในกฎกระทรวงที่ออกตามความในมาตรา 96 วรรคสอง

การกำหนดวงเงินการจัดซื้อจัดจ้างพัสดุโดยวิธีเฉพาะเจาะจง ตามกฎกระทรวง กำหนดให้ การจัดซื้อจัดจ้างสินค้า งานบริการ หรืองานก่อสร้าง ที่มีการผลิต จำหน่าย ก่อสร้าง หรือให้บริการทั่วไป และมีวงเงินในการจัดซื้อจัดจ้างครั้งหนึ่งไม่เกิน 500,000 บาท ให้ใช้วิธีเฉพาะเจาะจง

ทั้งนี้ ขึ้นตอนรายละเอียดตามพระราชบัญญัติการจัดซื้อจัดจ้างและการบริหารพัสดุภาครัฐ พ.ศ. 2560 ระเบียบกระทรวงการคลังว่าด้วยการจัดซื้อจัดจ้างและการบริหารพัสดุภาครัฐ พ.ศ. 2560 และกฎกระทรวง และระบบสารสนเทศของกรมบัญชีกลาง (e-GP) และระบบสารสนเทศของมหาวิทยาลัยราชภัฏกำแพงเพชร ระบบงบประมาณ การเงิน พัสดุ และบัญชีกองทุนโดยเกณฑ์พึงรับพึงจ่ายลักษณะ 3 มิติ(3D-GF)

ส่วนที่ 5

ประกาศนโยบายการจัดซื้อจัดจ้างที่เป็นมิตรกับสิ่งแวดล้อม มหาวิทยาลัยราชภัฏกำแพงเพชร

มหาวิทยาลัยราชภัฏกำแพงเพชร ได้กำหนดให้ดำเนินโครงการสำนักงานสีเขียว พื้นที่ อาคารเรียนรวม และอำนวยการ (อาคาร 14) โดยแต่งตั้งคณะกรรมการจัดซื้อจัดจ้างที่เป็นมิตรกับสิ่งแวดล้อม เพื่อทำหน้าที่ ผลักดันให้บุคลากรในมหาวิทยาลัยราชภัฏกำแพงเพชร ในฐานะเป็นผู้บริโภคใช้สินค้าและบริการที่มีผลกระทบต่อสิ่งแวดล้อม ให้สามารถช่วยลดผลกระทบต่อสิ่งแวดล้อม ช่วยรักษาทรัพยากรธรรมชาติได้ และช่วยลด ปัญหาภาวะโลกร้อน จากการเลือกใช้สินค้าและบริการที่มีจำหน่ายโดยทั่วไป มหาวิทยาลัยราชภัฏกำแพงเพชร จึงได้กำหนดนโยบาย เพื่อให้บุคลากรตระหนัก และเห็นประโยชน์ในการเลือกสินค้าและบริการที่เป็นมิตรกับ สิ่งแวดล้อม

ดังนั้น มหาวิทยาลัยฯ โดยคณะกรรมการจัดซื้อจัดจ้างที่เป็นมิตรกับสิ่งแวดล้อมได้ศึกษาเกณฑ์และ ขั้นตอนการดำเนินงานให้สอดคล้องกับการจัดซื้อจัดจ้างสินค้าและบริการที่เป็นมิตรกับสิ่งแวดล้อมภาครัฐ (Green Public Procurement) ได้กำหนดแนวทางในการดำเนินการจัดซื้อจัดจ้างที่เป็นมิตรกับสิ่งแวดล้อม ให้เกิดประสิทธิภาพและเกิดประโยชน์สูงสุด มหาวิทยาลัยฯ จึงกำหนดเป็นนโยบายดังนี้

1. มหาวิทยาลัยราชภัฏกำแพงเพชร จะดำเนินการจัดซื้อจัดจ้างและพัฒนาระบบการจัดซื้อจัดจ้างที่เป็นมิตรกับสิ่งแวดล้อม โดยกำหนดให้คณะกรรมการจัดซื้อจัดจ้างที่เป็นมิตรกับสิ่งแวดล้อม ปรับปรุง พัฒนา ขั้นตอนการจัดซื้อจัดจ้างที่เป็นมิตรกับสิ่งแวดล้อมให้สอดคล้องกับพระราชบัญญัติการจัดซื้อจัดจ้างและการ บริหารงานพัสดุภาครัฐ พ.ศ. 2560 ระเบียบกระทรวงการคลังว่าด้วยการจัดซื้อจัดจ้างและการบริหารพัสดุ ภาครัฐ พ.ศ. 2560 และกฎกระทรวง

ทั้งนี้ รวมถึงการกำหนดข้อพิจารณาในการเลือกซื้อ ตรวจสอบ และตรวจรับพัสดุ สินค้าและบริการ ที่ ผู้ประกอบการใส่ใจการดำเนินงานกระบวนการซื้อหรือจ้างที่เป็นมิตรกับสิ่งแวดล้อม มีส่วนในการช่วยลด ผลกระทบต่อสิ่งแวดล้อม การรักษาทรัพยากรธรรมชาติ และการลดปัญหาภาวะโลกร้อน

2. มหาวิทยาลัยราชภัฏกำแพงเพชร จะดำเนินการจัดซื้อจัดจ้างและปรับปรุงประสิทธิภาพข้อมูลบัญชี รายการสินค้าและบริการ โดยกำหนดให้คณะกรรมการจัดซื้อจัดจ้างที่เป็นมิตรกับสิ่งแวดล้อม ดำเนินการอย่าง ต่อเนื่องและเหมาะสมกับการดำเนินงานและแนวทางการปฏิบัติงานที่ดี

ทั้งนี้ให้สอดคล้องกับกรมควบคุมมลพิษ และพระราชบัญญัติการจัดซื้อจัดจ้างและการบริหารงาน พักฐุภาครัฐ พ.ศ. 2560 ระเบียบกระทรวงการคลังว่าด้วยการจัดซื้อจัดจ้างและการบริหารพัสดุภาครัฐ พ.ศ. 2560 และกฎกระทรวง

3. มหาวิทยาลัยราชภัฏกำแพงเพชร โดยคณะกรรมการจัดซื้อจัดจ้างที่เป็นมิตรกับสิ่งแวดล้อม จะดำเนินการกำหนดแผนและเป้าหมายการจัดซื้อจัดจ้างที่เป็นมิตรกับสิ่งแวดล้อม ของหน่วยงานกองกลาง สำนักงานอธิการบดี และหน่วยงานที่มีสำนักงานตั้งอยู่ ณ อาคารเรียนรวมและอำนวยการ (อาคาร 14)

4. มหาวิทยาลัยราชภัฏกำแพงเพชร ถือว่าการมีส่วนร่วมในการช่วยลดผลกระทบต่อสิ่งแวดล้อม การรักษาทรัพยากรธรรมชาติ และการลดปัญหาภาวะโลกร้อน เป็นความรับผิดชอบของผู้บริหาร ข้าราชการ พนักงานมหาวิทยาลัย พนักงานราชการ ลูกจ้างประจำ และพนักงานของมหาวิทยาลัยราชภัฏกำแพงเพชร ทุกคนที่จะให้ความร่วมมือในการปฏิบัติตามมาตรการ แนวทางการดำเนินงาน แนวทางการปฏิบัติที่ดี ที่ คณะกรรมการการจัดซื้อจัดจ้างที่เป็นมิตรกับสิ่งแวดล้อมกำหนด ติดตาม ตรวจสอบ และรายงานต่อ คณะทำงาน ต่อผู้บริหารมหาวิทยาลัย และต่อมหาวิทยาลัย

5. มหาวิทยาลัยราชภัฏกำแพงเพชร จะให้การสนับสนุนที่จำเป็น รวมถึงทรัพยากรด้านบุคลากร ด้านงบประมาณ เวลาในการทำงาน การฝึกอบรม การชี้แจง ทำความเข้าใจ และการมีส่วนร่วมในการนำเสนอ ข้อคิดเห็นเพื่อพัฒนาการจัดซื้อจัดจ้างที่เป็นมิตรกับสิ่งแวดล้อมให้มีประสิทธิภาพมากยิ่งขึ้น

6. มหาวิทยาลัยราชภัฏกำแพงเพชร โดยผู้บริหาร คณะทำงาน และคณะกรรมการจัดซื้อจัดจ้างที่เป็นมิตรกับสิ่งแวดล้อม จะทบทวน และปรับปรุงนโยบาย เป้าหมาย และแผนการดำเนินงานด้านการจัดซื้อจัดจ้าง ที่เป็นมิตรกับสิ่งแวดล้อม ทุกปี

เอกสารอ้างอิง

กรมควบคุมมลพิษ.คู่มือการจัดซื้อจัดจ้างสินค้าและบริการที่เป็นมิตรกับสิ่งแวดล้อม พ.ศ. 2560.

พระราชบัญญัติการจัดซื้อจัดจ้างและการบริหารพัสดุภาครัฐ พ.ศ. 2560

ระเบียบกระทรวงการคลังว่าด้วยการจัดซื้อจัดจ้างและการบริหารพัสดุภาครัฐ พ.ศ. 2560

กฎกระทรวง

เว็บไซต์ http://www.thaitextile.org/index.php/blog/2016/05/ebook_Envo_04

เว็บไซต์ <http://www.csrwaterchalk.com/Green-Teacher-Green-School/>