

ประจำปีงบประมาณ พ.ศ. 2564

KPRUG



R

E



NPCM



**การจัดซื้อจัดจ้างที่เป็นมิตรกับสิ่งแวดล้อม**

เทศกนก ไทยแท้

คณะกรรมการการจัดซื้อจัดจ้างที่เป็นมิตรกับสิ่งแวดล้อม  
งานพัสดุ กองกลาง สำนักงานอธิการบดี  
มหาวิทยาลัยราชภัฏกำแพงเพชร

## คำนำ

มหาวิทยาลัยราชภัฏกำแพงเพชร ได้มีนโยบายดำเนินโครงการสำนักงานสีเขียว พื้นที่ อาคารเรียนรวม และอำนวยการ (อาคาร 14 ) และในปีงบประมาณนี้ มหาวิทยาลัยราชภัฏกำแพงเพชรได้สมัครต่อการขึ้นทะเบียนสำนักงานสีเขียว โดยคณะกรรมการจัดซื้อจัดจ้างที่เป็นมิตรกับสิ่งแวดล้อม ตามคำสั่งมหาวิทยาลัยและแต่งตั้งเพิ่มเติม เพื่อให้คณะกรรมการทำหน้าที่ปรับปรุงแผนการดำเนินการงาน พัฒนา และรักษามาตรฐานโครงการสำนักงานสีเขียว ระดับเหรียญทอง รวมถึงการผลักดันให้บุคลากรในมหาวิทยาลัยราชภัฏกำแพงเพชร ในฐานะเป็นผู้บริโภคใช้สินค้าและบริการที่มีผลกระทบต่อสิ่งแวดล้อม ให้สามารถช่วยลดผลกระทบต่อสิ่งแวดล้อม ช่วยรักษาทรัพยากรธรรมชาติได้ และช่วยลดปัญหาภาวะโลกร้อน จากการเลือกใช้สินค้าและบริการที่มีจำหน่ายโดยทั่วไป มหาวิทยาลัยราชภัฏกำแพงเพชร จึงได้กำหนดนโยบาย เพื่อให้บุคลากรตระหนัก และเห็นประโยชน์ในการเลือกสินค้าและบริการที่เป็นมิตรกับสิ่งแวดล้อม

ทั้งนี้ บุคลากรประจำงานพัสดุ กองกลาง สำนักงานอธิการบดี และคณะกรรมการจัดซื้อจัดจ้างที่เป็นมิตรกับสิ่งแวดล้อม และคำสั่งเพิ่มเติม จึงได้ร่วมกันปรับปรุงคู่มือการจัดซื้อจัดจ้างที่เป็นมิตรกับสิ่งแวดล้อม หลักเกณฑ์การเลือกซื้อเลือกจ้างสินค้าและบริการที่เป็นมิตรกับสิ่งแวดล้อม เพื่อกำหนดเป็นแนวปฏิบัติการจัดซื้อจัดจ้างที่เป็นมิตรกับสิ่งแวดล้อม ฉบับมหาวิทยาลัยราชภัฏกำแพงเพชร

เกษตรกนก ไทยแท้

กลุ่มงานพัสดุ กองกลาง สำนักงานอธิการบดี  
และคณะกรรมการจัดซื้อจัดจ้างที่เป็นมิตรกับสิ่งแวดล้อม  
มหาวิทยาลัยราชภัฏกำแพงเพชร

## สารบัญ

	หน้า
คำนำ	ก
สารบัญ	ข
ส่วนที่ 1 ความเป็นมาของนโยบายการจัดซื้อจัดจ้างสินค้าและบริการ ที่เป็นมิตรกับสิ่งแวดล้อมของประเทศไทย	1
ทำไมทั่วโลกจึงให้ความสำคัญ	2
ส่วนที่ 2 ประโยชน์ที่ได้รับจากการจัดซื้อจัดจ้างสินค้าและบริการที่เป็นมิตรกับสิ่งแวดล้อม	4
ส่วนที่ 3 นิยามหรือคำจำกัดความการจัดซื้อจัดจ้างที่เป็นมิตรกับสิ่งแวดล้อม	5
ส่วนที่ 4 แนวทางการเลือกสินค้าและบริการที่เป็นมิตรกับสิ่งแวดล้อม	
4.1 ความสำคัญ	8
4.2 การจัดซื้อจัดจ้างสินค้าและบริการที่เป็นมิตรกับสิ่งแวดล้อมภาครัฐ (Green Public Procurement)	8
4.3 วิธีการเลือกซื้อสินค้าและบริการที่เป็นมิตรกับสิ่งแวดล้อม	10
4.4 ตัวอย่าง สินค้า “รักษ์โลก”	14
4.5 ฉลากที่เป็นมิตรกับสิ่งแวดล้อม	15
4.6 ช่องทางการเข้าถึงแหล่งข้อมูลสินค้าและบริการที่เป็นมิตรกับสิ่งแวดล้อม	17
ส่วนที่ 5 แนวทางการจัดซื้อจัดจ้างตามพระราชบัญญัติการจัดซื้อจัดจ้างและบริการพัสดุภาครัฐ พ.ศ. 2560 ระเบียบกระทรวงการคลังว่าด้วยการจัดซื้อจัดจ้างและ การบริหารพัสดุภาครัฐ พ.ศ. 2560 และกฎกระทรวง	
5.1 ขั้นตอนการจัดซื้อจัดจ้างที่เป็นมิตรกับสิ่งแวดล้อม	19
5.2 แนวทางการปฏิบัติในการจัดซื้อจัดจ้างสินค้าและบริการที่เป็นมิตรกับสิ่งแวดล้อม	23
5.3 วิธีการซื้อหรือจ้าง	24
ส่วนที่ 6 ประกาศนโยบายการจัดซื้อจัดจ้างที่เป็นมิตรกับสิ่งแวดล้อม มหาวิทยาลัยราชภัฏกำแพงเพชร	26
เอกสารอ้างอิง	

# ส่วนที่ 1

## ความเป็นมาของนโยบายการจัดซื้อจัดจ้างสินค้าและบริการ ที่เป็นมิตรกับสิ่งแวดล้อมของประเทศไทย

การพัฒนาเศรษฐกิจและสังคมของประเทศ ต้องอาศัยทรัพยากรธรรมชาติของประเทศเป็นพื้นฐาน ส่งผลให้มีการใช้ทรัพยากรธรรมชาติมากขึ้น ทรัพยากรที่มีอยู่อย่างจำกัดในปัจจุบันจึงมีปริมาณลดลง ซึ่งก่อให้เกิดปัญหาต่อสิ่งแวดล้อม สำหรับกระแสการพัฒนาเศรษฐกิจและสังคมระดับโลก มีการผลักดัน แนวคิด “เศรษฐกิจสีเขียว” (Green Economy) มาปรับเปลี่ยนแนวทางการผลิตและแนวทางการผลิตและการบริโภคของโลกสู่สังคมการผลิตและการบริโภคอย่างยั่งยืน

กรมควบคุมมลพิษ ได้ดำเนินการส่งเสริมการจัดซื้อจัดจ้างสินค้าและบริการที่เป็นมิตรกับสิ่งแวดล้อมของภาครัฐ โดยได้จัดทำแผนส่งเสริมการจัดซื้อจัดจ้างสินค้าและบริการที่เป็นมิตรกับสิ่งแวดล้อมของภาครัฐ ระยะแรกปี พ.ศ. 2551-2554 และระยะที่ 2 ปี พ.ศ. 2555- 2559 เพื่อให้หน่วยงานภาครัฐเป็นผู้นำในการจัดซื้อสินค้าและบริการที่เป็นมิตรกับสิ่งแวดล้อม และขยายผลไปสู่องค์กรปกครองส่วนท้องถิ่น รัฐวิสาหกิจ มหาวิทยาลัย หน่วยงานในกำกับของรัฐ และองค์การมหาชน รวมทั้งส่งเสริมให้ภาคผู้ผลิต และผู้ประกอบการปรับเปลี่ยนกระบวนการผลิต กระบวนการผลิตสินค้าและบริการที่เป็นมิตรกับสิ่งแวดล้อม ส่งผลให้ปริมาณสินค้าและบริการที่เป็นมิตรกับสิ่งแวดล้อมในท้องตลาดเพิ่มมากขึ้น ผลการดำเนินงานตามแผนส่งเสริมการจัดซื้อจัดจ้างสินค้าและบริการฯ ได้รับความร่วมมือจากทุกหน่วยงาน จากระยะที่ 1 สู่ระยะที่ 2

เพื่อให้การดำเนินการส่งเสริมการจัดซื้อจัดจ้างสินค้าและบริการที่เป็นมิตรกับสิ่งแวดล้อมเป็นไปอย่างต่อเนื่อง กรมควบคุมมลพิษจึงได้จัดทำแผนส่งเสริมการจัดซื้อจัดจ้างสินค้าและบริการที่เป็นมิตรกับสิ่งแวดล้อม ระยะที่ 3 ปี พ.ศ. 2560 – 2564 เพื่อให้มีการดำเนินงานที่สอดคล้องกับแผนพัฒนาเศรษฐกิจและสังคมแห่งชาติฉบับที่ 12 พ.ศ. 2560 – 2564 แผนการจัดการคุณภาพสิ่งแวดล้อม พ.ศ. 2560 – 2564 ยุทธศาสตร์การจัดการมลพิษ 20 ปี และแผนจัดการมลพิษ พ.ศ. 2560 – 2564 ซึ่งมีช่วงระยะเวลาเดียวกันของการประกาศใช้มาโดยตลอดโดยยังคงเน้นหน่วยงานภาครัฐทั้งส่วนกลางและส่วนภูมิภาค องค์กรปกครองส่วนท้องถิ่น รัฐวิสาหกิจ มหาวิทยาลัย หน่วยงานในกำกับของรัฐ และองค์การมหาชน ในขณะเดียวกันจะขยายไปสู่ภาคเอกชนและประชาชน เพื่อส่งเสริมให้เกิดการปรับเปลี่ยนพฤติกรรมการผลิตและการบริโภคสินค้าและบริการที่เป็นมิตรกับสิ่งแวดล้อมให้กว้างขวางขึ้น และเป็นกลไกสำคัญในการขับเคลื่อนไปสู่กระบวนการผลิตและการบริโภคที่ยั่งยืนในทุกๆ ภาคส่วนต่อไป

## ทำไมทั่วโลกจึงให้ความสำคัญ

นับแต่ต้นศตวรรษ 1970 เป็นต้นมา มนุษย์ใช้ทรัพยากรมากเกินกว่าที่โลกสามารถสร้างขึ้นทดแทนได้ ในปี 2012 ความต้องการพื้นที่การผลิตทรัพยากรธรรมชาติเพื่อให้อินทรีย์ใช้บริโภค มีขนาดเทียบเท่าขนาดโลกถึง 1.6 ใบ การใช้ทรัพยากรธรรมชาติเกินขีดจำกัดในการผลิตทางชีวภาพสามารถทำได้เฉพาะช่วงสั้นๆ เท่านั้น กล่าวคือ ภายในระยะเวลาสั้นๆ เราสามารถตัดต้นไม้ได้เร็วกว่าการปลูกทดแทน จับปลาในทะเลได้มากกว่าการขยายพันธุ์หรือปล่อยคาร์บอนในชั้นบรรยากาศได้มากกว่าที่ป่าไม้และมหาสมุทรจะดูดซับได้ ผลของ 'การใช้ทรัพยากรเกินขีดจำกัด' ปรากฏให้เห็นชัดเจนทั้งจำนวนสิ่งมีชีวิตสายพันธุ์ต่างๆ ที่ลดลง และระดับการสะสมของคาร์บอนในชั้นบรรยากาศมากขึ้น

จากข้อมูลรอยเท้านิเวศ (Ecological Footprint) ในช่วง 40 ปีที่ผ่านมา พบว่าในช่วงที่เศรษฐกิจชะลอตัว รอยเท้านิเวศก็ลดลงตามไปด้วย เช่น ในช่วงวิกฤตน้ำมันปี 1973 ภาวะเศรษฐกิจถดถอยในประเทศสหรัฐอเมริกาและกลุ่มประเทศ OECD ในช่วงปี 1980-1982 รวมถึงภาวะเศรษฐกิจถดถอยทั่วโลกในช่วงปี 2008-2009 ซึ่งสวนทางกับเป้าหมายที่ทางเครือข่าย Global Footprint Network ตั้งไว้ ที่จะเน้นการรณรงค์ลดผลกระทบต่อโลกจากกิจกรรมของมนุษย์เพราะหลังจากที่เศรษฐกิจฟื้นตัวรอยเท้านิเวศก็กลับมาเพิ่มปริมาณเพิ่มขึ้นเรื่อย ๆ

การสำรวจรอยเท้านิเวศจากการบริโภค รอยเท้านิเวศ เป็นการคำนวณความต้องการของมนุษย์จากขนาดพื้นที่ทรัพยากรธรรมชาติที่มนุษย์ใช้รวมทั้งการดูดซับของเสียจากการใช้ทรัพยากรธรรมชาติ ซึ่งในปัจจุบันมีเพียงคาร์บอนไดออกไซด์จากเชื้อเพลิงฟอสซิล การเปลี่ยนแปลงการใช้ผืนดิน และการผลิตซีเมนต์ โดยคำนึงถึงความต้องการใน 6 ประเภทดังภาพที่ 1 แสดงรอยเท้าเชิงนิเวศ



#### รอยเท้าสำหรับพื้นที่การเกษตร

หมายถึงความต้องการพื้นที่เพื่อใช้ผลิตอาหารและโยอาหาร เพื่อการบริโภคของมนุษย์ อาหารปศุสัตว์ พืชน้ำมัน และยางพารา



#### รอยเท้าสำหรับพื้นที่เลี้ยงสัตว์

หมายถึงความต้องการทุ่งหญ้าในการเลี้ยงสัตว์เพื่อให้ได้มาซึ่งเนื้อสัตว์ นม หนังสัตว์ และขนสัตว์



#### รอยเท้าสำหรับพื้นที่ประมง

หมายถึงความต้องการระบบนิเวศน้ำจืดและน้ำเค็ม เพื่อการผลิตที่สำคัญในทุกๆ ปี เช่น แพลงก์ตอนพืช เพื่อเป็นแหล่งอาหารให้สัตว์ทะเล รวมทั้งใช้ในการเพาะเลี้ยงสัตว์น้ำ



#### รอยเท้าสำหรับผลิตภัณฑ์จากป่าไม้

หมายถึงความต้องการป่าไม้เพื่อให้ได้มาซึ่งเชื้อเพลิงจากไม้ เยื่อไม้ และผลิตภัณฑ์จากไม้



#### รอยเท้าสำหรับพื้นที่ปลูกสร้าง

หมายถึงความต้องการพื้นที่ในการสร้างระบบโครงสร้างพื้นฐาน รวมทั้งการขนส่ง ที่อยู่อาศัย และโครงสร้างอุตสาหกรรม



#### รอยเท้าคาร์บอน

หมายถึงความต้องการพื้นที่ป่าไม้อันเป็นระบบนิเวศหลัก เพื่อดูดซับคาร์บอนในระยะยาว ซึ่งมีหาสมุทรมิอาจดูดซับได้ ความสามารถในการดูดซับคาร์บอนในอัตราต่างๆ ขึ้นอยู่กับระดับการบริหารจัดการป่าไม้ของมนุษย์ ประเภทและอายุของป่าไม้ รวมทั้งการควบคุมมลภาวะจากไฟป่า การเผาหน้าดิน และการตัดไม้ทำลายป่า

ภาพที่ 1 แสดงรอยเท้าเชิงนิเวศ

# ส่วนที่ 2

ประโยชน์ที่ได้รับจากการจัดซื้อจัดจ้างสินค้าและบริการที่เป็นมิตรกับสิ่งแวดล้อม

## 2.1 ประโยชน์ต่อผู้บริโภค

ผู้บริโภคจะได้ใช้สินค้าที่ช่วยรักษาสิ่งแวดล้อมมาตั้งแต่ในกระบวนการผลิต เป็นการลดการใช้ทรัพยากรที่สิ้นเปลืองและสารที่เป็นพิษต่อมนุษย์และสิ่งแวดล้อม ทำให้มีผลต่อสุขภาพและสิ่งแวดล้อมโดยรวม ทั้งช่วยปลูกฝังค่านิยมให้สังคมร่วมกันอนุรักษ์สิ่งแวดล้อมไปด้วย

## 2.2 ประโยชน์ต่อผู้ผลิต

เมื่อสินค้าและบริการที่เป็นมิตรต่อสิ่งแวดล้อม ได้รับความนิยมมากขึ้น ก็จะส่งผลให้ปริมาณการจำหน่ายสูงขึ้นด้วย อีกทั้งในกระบวนการผลิตที่เป็นมิตรต่อสิ่งแวดล้อมนั้น ยังเน้นให้ผู้ผลิตใช้ทรัพยากรและเทคโนโลยีอย่างคุ้มค่าและปลอดภัยต่อมนุษย์และสิ่งแวดล้อมมากขึ้น ซึ่งจะส่งผลตอบแทนทางเศรษฐกิจในระยะยาว ทั้งในการประหยัดต้นทุนการผลิตและเป็นการสร้างภาพลักษณ์ที่ดีต่อผลิตภัณฑ์

## 2.3 ประโยชน์ต่อสิ่งแวดล้อม

เมื่อผู้ผลิตและผู้บริโภคต่างร่วมมือร่วมใจกันผลิตและบริโภคสินค้าและบริการที่เป็นมิตรต่อสิ่งแวดล้อมมากขึ้นแล้ว ก็จะส่งผลดีต่อสิ่งแวดล้อมโดยรวม คือ ช่วยลดผลกระทบต่าง ๆ ในการผลิตที่อาจเกิดอันตรายต่อมนุษย์และสิ่งแวดล้อมทั้งทางตรงและทางอ้อม รวมทั้งช่วยลดการปล่อยมลพิษที่เป็นสาเหตุให้เกิดภาวะโลกร้อนอีกด้วย



# ส่วนที่ 3

นิยามหรือคำจำกัดความการจัดซื้อจัดจ้างที่เป็นมิตรกับสิ่งแวดล้อม

**การจัดซื้อจัดจ้างสินค้าและบริการที่เป็นมิตรกับสิ่งแวดล้อม หรือการจัดซื้อจัดจ้างสีเขียว** หมายถึง การจัดซื้อสินค้าและการจัดจ้าง บริการที่ส่งผลกระทบต่อสิ่งแวดล้อมน้อยกว่าสินค้าและบริการปกติทั่วไปที่ทำหน้าที่อย่างเดียวกัน โดยพิจารณาตลอดวัฏจักรชีวิตตั้งแต่ขั้นตอนการจัดหาวัตถุดิบ การผลิต การเลือกใช้พลังงานและเทคโนโลยีที่เหมาะสม การบรรจุหีบห่อ การขนส่ง การใช้งาน และการจัดการซากผลิตภัณฑ์หลังหมดอายุการใช้งาน และเป็นสินค้าและบริการตามรายการสินค้าและบริการที่ผ่านการพิจารณาเกณฑ์ข้อกำหนดที่เป็นมิตรกับสิ่งแวดล้อมของกรมควบคุมมลพิษ (ตะกร้าเขียว) สินค้าที่ได้ฉลากเขียว บริการโรงแรมที่ได้รับเกียรติบัตรใบไม้เขียว บริการโรงแรมที่ผ่านเกณฑ์ประกอบการที่พักสีเขียว และผลิตภัณฑ์ผ้าที่เป็นมิตรกับสิ่งแวดล้อม เป็นต้น

**สินค้าที่เป็นมิตรกับสิ่งแวดล้อม** หมายถึง สินค้าที่ส่งผลกระทบต่อสิ่งแวดล้อมจากขั้นตอนการจัดหาวัตถุดิบ การผลิต การขนส่ง การใช้งาน และการจัดการหลังหมดอายุการใช้งานน้อยกว่าเมื่อเทียบกับสินค้าอื่นที่ทำหน้าที่อย่างเดียวกัน

**บริการที่เป็นมิตรกับสิ่งแวดล้อม** หมายถึง บริการที่เป็นมิตรกับสิ่งแวดล้อมจากขั้นตอนการจัดหาวัตถุดิบ การใช้ทรัพยากรและพลังงานในช่วงการให้บริการและการจัดการของเสียที่เกิดขึ้นจากการให้บริการน้อยกว่าเมื่อเทียบกับการใช้บริการอื่นที่มีลักษณะอย่างเดียวกัน

**ฉลากสิ่งแวดล้อม** หมายถึง ฉลากที่บ่งบอกความเป็นมิตรต่อสิ่งแวดล้อม ซึ่งมอบให้กับผลิตภัณฑ์หรือบริการที่มีคุณสมบัติตรงกับข้อกำหนด ปัจจุบันแบ่งออกเป็น 3 ประเภท ดังนี้

**ฉลากสิ่งแวดล้อมประเภทที่ 1 (ISO14024)** เป็นฉลากที่บ่งบอกความเป็นมิตรต่อสิ่งแวดล้อม ซึ่งจะมอบให้กับผลิตภัณฑ์ที่มีคุณสมบัติตรงตามข้อกำหนดโดยองค์กรอิสระที่ไม่มีส่วนได้ส่วนเสีย (Third party) โดยจะพิจารณาผลกระทบต่อสิ่งแวดล้อมแบบใช้วิธีพิจารณาแบบตลอดวัฏจักรชีวิต (Life Cycle Consideration) ในประเทศไทยมีการออกฉลากประเภทที่ 1 ซึ่งรู้จักกันดีในนาม “ฉลากเขียว” ซึ่งปัจจุบันมีการออกข้อกำหนดผลิตภัณฑ์กว่า 39 ชนิด





ฉลากสิ่งแวดล้อมประเภทที่ 2 ( ISO14021)เป็นฉลากที่ผู้ผลิต ผู้จัดจำหน่าย หรือ ผู้ส่งออกจะเป็นผู้บ่งบอกความเป็นมิตรต่อสิ่งแวดล้อม หรือแสดงค่าทางสิ่งแวดล้อมของผลิตภัณฑ์ตนเอง (Self-declared Environmental Claims) ซึ่งอาจจะแสดงในรูปของข้อความ หรือสัญลักษณ์ รูปภาพ เช่น การใช้พลังงานอย่างประหยัด การนำกลับมาใช้ใหม่ เป็นต้น โดยฉลากนี้ จะไม่มีองค์กรกลางในการดูแล แต่ทางผู้ผลิตจะต้องสามารถหาหลักฐานมาแสดงเมื่อมีคนสอบถาม ดังนั้น ฉลากประเภทนี้ผู้ผลิตสามารถทำการศึกษาหรือประเมินผลได้ด้วยตนเอง



ฉลากสิ่งแวดล้อมประเภทที่ 3 ( ISO14025)เป็นฉลากที่บ่งบอกถึงผลกระทบต่อสิ่งแวดล้อม โดยมีการแสดงข้อมูลสิ่งแวดล้อมโดยรวม (Environmental information) โดยการใช้เครื่องมือการประเมินผลกระทบตลอดวัฏจักรชีวิตของสิ่งแวดล้อม (Life Cycle Assessment) เข้ามาประเมิน ตามมาตรฐาน ISO 14040 โดยฉลากนี้ จะมีหน่วยงานอิสระ หรือองค์กรกลางในการทำหน้าที่ตรวจสอบความถูกต้องของข้อมูลก่อนที่จะประกาศลงกับผลิตภัณฑ์นั้นๆ ต่อไป



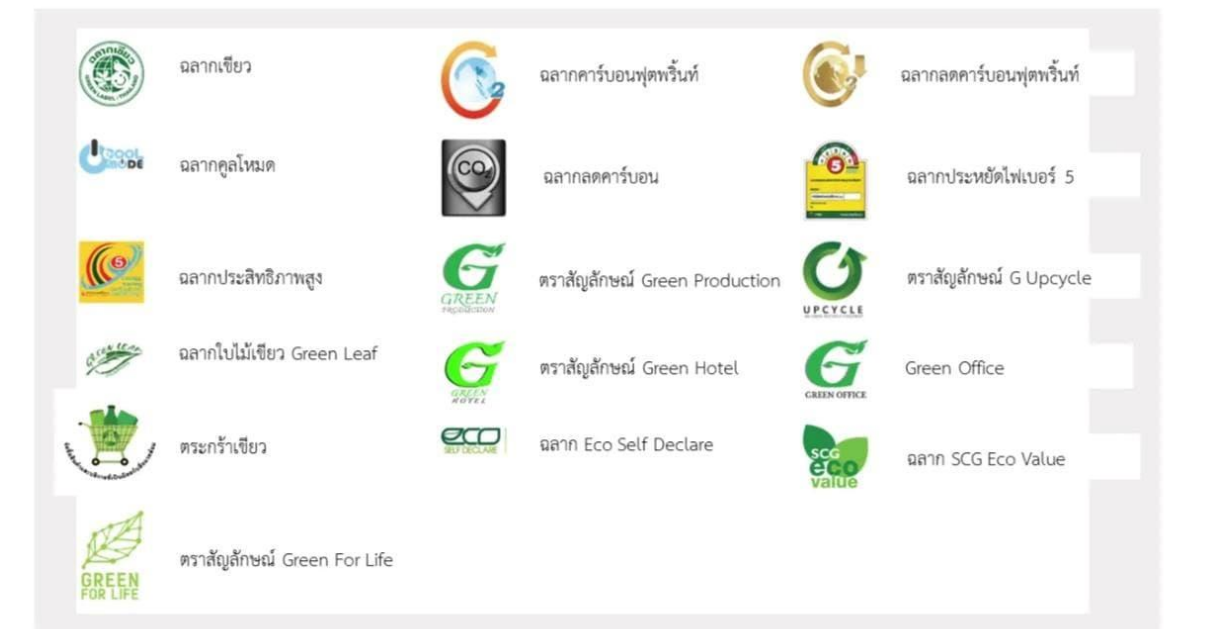
นอกจากนี้ยังมีฉลากสิ่งแวดล้อมประเภทอื่นๆ ซึ่งอยู่นอกเหนือฉลากในระบบมาตรฐานการจัดการสิ่งแวดล้อมข้างต้น โดยมีวัตถุประสงค์เพื่อแสดงเจตนาเฉพาะอย่าง เพื่อสื่อหรือจูงใจให้ผู้บริโภคเห็นความสำคัญของการเลือกใช้สินค้าหรือบริการนั้นๆ เช่น ฉลากประหยัดไฟเบอร์ 5 ฉลากประสิทธิภาพสูง ฉลากคาร์บอนฟุตพริ้นท์ และโรงแรมไปไม้เขียว เป็นต้น

ที่มา : สถาบันสิ่งแวดล้อมอุตสาหกรรม สภาอุตสาหกรรมแห่งประเทศไทย

ฉลากเขียว หมายถึง ฉลากสิ่งแวดล้อม (eco-labelling) ซึ่งเป็นเครื่องมือทางการตลาดที่ใช้ส่งเสริมการอนุรักษ์สิ่งแวดล้อม และเพื่อแสดงว่าเป็นผลิตภัณฑ์ที่มีผลกระทบต่อสิ่งแวดล้อมน้อยกว่าเมื่อเทียบกับผลิตภัณฑ์ที่ทำหน้าที่อย่างเดียวกันอันเป็นแนวคิดของการพัฒนาประเทศวิธีทางหนึ่ง ที่นำไปสู่การพัฒนาอย่างยั่งยืนโดยเป็นการกระตุ้นจิตสำนึกของผู้บริโภคให้เปลี่ยนแปลงพฤติกรรมการบริโภคและสร้างความกดดันต่อผู้ผลิตในการปรับปรุงคุณภาพของสินค้าหรือบริการในด้านเทคโนโลยี โดยคำนึงถึงผลกระทบต่อสิ่งแวดล้อมเป็นสำคัญ อีกทั้งเป็นวิธีการที่ทำให้ผู้บริโภคเป็นผู้ตัดสินใจว่าต้องการมีส่วนร่วมในการรักษาสิ่งแวดล้อมเพียงใด

ฉลากเขียว (Green Label) คือ ฉลากที่รับรองให้กับผลิตภัณฑ์หรือบริการที่มีคุณภาพและมีผลกระทบต่อสิ่งแวดล้อมน้อยกว่า เมื่อเปรียบเทียบกับผลิตภัณฑ์หรือบริการที่ทำหน้าที่อย่างเดียวกัน โดยคุณภาพยังอยู่ในระดับมาตรฐานที่กำหนดซึ่งจะคำนึงถึงการจัดการทรัพยากรอย่างมีประสิทธิภาพสูงสุด การลดมลพิษทางสิ่งแวดล้อม โดยส่งเสริมให้มีการผลิต การขนส่ง การใช้ และการกำจัดทิ้งหลังการใช้อย่างมีประสิทธิภาพ รวมถึงการนำขยะกลับมาใช้ ตามหลัก 3R คือ การลดของเสีย (Reduce) การใช้ซ้ำ (Reuse) และนำกลับมาใช้ใหม่ (Recycle)

ฉลากสิ่งแวดล้อมน่ารู้ หมายถึง ฉลากที่ได้รับการขึ้นทะเบียนทุกประเภท ซึ่งฉลากสิ่งแวดล้อม แสดงดังภาพที่ 3 ดังนี้



ภาพที่ 3 แสดงฉลากสิ่งแวดล้อม

ที่มา <http://reo13.mnre.go.th/th/news/detail/49077>

# ส่วนที่ 4

แนวทางการเลือกสินค้าและบริการที่เป็นมิตรกับสิ่งแวดล้อม  
มหาวิทยาลัยราชภัฏกำแพงเพชร

## 4.1 ความสำคัญ

มหาวิทยาลัยราชภัฏกำแพงเพชร ได้มีนโยบายดำเนินโครงการสำนักงานสีเขียว พื้นที่ อาคารเรียนรวม และอำนวยการ (อาคาร 14) และในปีงบประมาณนี้ มหาวิทยาลัยราชภัฏกำแพงเพชรได้สมัครต่อการขึ้นทะเบียนสำนักงานสีเขียว โดยคณะกรรมการจัดซื้อจัดจ้างที่เป็นมิตรกับสิ่งแวดล้อม ตามคำสั่งมหาวิทยาลัยและแต่งตั้งเพิ่มเติม เพื่อให้คณะกรรมการทำหน้าที่ปรับปรุงแผนการดำเนินงาน พัฒนา และรักษามาตรฐานโครงการสำนักงานสีเขียว ระดับเหรียญทอง รวมถึงการผลักดันให้บุคลากรในมหาวิทยาลัยราชภัฏกำแพงเพชร ในฐานะเป็นผู้บริโภคใช้สินค้าและบริการที่มีผลกระทบต่อสิ่งแวดล้อม ให้สามารถช่วยลดผลกระทบต่อสิ่งแวดล้อม ช่วยรักษาทรัพยากรธรรมชาติได้ และช่วยลดปัญหาภาวะโลกร้อน จากการเลือกใช้สินค้าและบริการที่มีจำหน่ายโดยทั่วไป มหาวิทยาลัยราชภัฏกำแพงเพชร จึงได้กำหนดนโยบาย เพื่อให้บุคลากรตระหนัก และเห็นประโยชน์ในการเลือกสินค้าและบริการที่เป็นมิตรกับสิ่งแวดล้อม

ทั้งนี้ บุคลากรประจำงานพัสดุ กองกลาง สำนักงานอธิการบดี และคณะกรรมการจัดซื้อจัดจ้างที่เป็นมิตรกับสิ่งแวดล้อม และคำสั่งเพิ่มเติม จึงได้ร่วมกันปรับปรุงคู่มือการจัดซื้อจัดจ้างที่เป็นมิตรกับสิ่งแวดล้อม หลักเกณฑ์การเลือกซื้อเลือกจ้างสินค้าและบริการที่เป็นมิตรกับสิ่งแวดล้อม เพื่อกำหนดเป็นแนวปฏิบัติการจัดซื้อจัดจ้างที่เป็นมิตรกับสิ่งแวดล้อม ฉบับมหาวิทยาลัยราชภัฏกำแพงเพชร

## 4.2 การจัดซื้อจัดจ้างสินค้าและบริการที่เป็นมิตรกับสิ่งแวดล้อมภาครัฐ (Green Public Procurement)

การจัดซื้อจัดจ้างสินค้าและบริการที่เป็นมิตรกับสิ่งแวดล้อมภาครัฐ หมายถึง การจัดซื้อหรือจัดจ้างบริการที่ส่งผลกระทบต่อสิ่งแวดล้อมน้อยกว่าสินค้าและบริการทั่วไปที่ทำหน้าที่อย่างเดียวกัน โดยพิจารณาผลกระทบต่อสิ่งแวดล้อมจากรายการชีวิตผลิตภัณฑ์ตั้งแต่ขั้นตอนการจัดหาวัตถุดิบ การผลิต การเลือกใช้พลังงาน และเทคโนโลยีที่เหมาะสม การบรรจุหีบห่อ การขนส่ง การใช้งาน และการจัดการซากผลิตภัณฑ์หลังหมดอายุการใช้งาน โดยเรียกรายการสินค้าและบริการที่เป็นมิตรกับสิ่งแวดล้อมที่ภาครัฐสนับสนุนให้มีการจัดซื้อจัดจ้างว่า “ตะกร้าเขียว”

# รู้จัก... ตะกร้าเขียว



ตะกร้าเขียว เป็นรายการสินค้าและบริการที่เป็นมิตรกับสิ่งแวดล้อม  
ที่ภาครัฐสนับสนุนให้มีการจัดซื้อจัดจ้าง



ภาพที่ 4 แสดงรายละเอียดของตะกร้าเขียว



Mobile App Version



Thai GPP



Google Play Apple Store

ภาพที่ 5 แสดงแอปพลิเคชันของตะกร้าเขียว

#### 4.3 วิธีการเลือกซื้อสินค้าและบริการที่เป็นมิตรกับสิ่งแวดล้อม

##### 1. ตรวจสอบบัญชีสินค้าและบริการที่เป็นมิตรกับสิ่งแวดล้อมได้ที่

1.1 เว็บไซต์ งานพัสดุ กองกลาง สำนักงานอธิการบดี

<https://pcm.kpru.ac.th/ap/edms/?nu=&catalogCode=EDMS-LISTPCMGREEN&lang=TH> หรือ



แสดงบัญชีสินค้าและบริการที่เป็นมิตรกับสิ่งแวดล้อม มหาวิทยาลัยราชภัฏกำแพงเพชร

1.2 รวบรวมฉลากและลิงค์ที่เกี่ยวข้องเกี่ยวกับแสดงฉลากสิ่งแวดล้อม บนเว็บไซต์ งานพัสดุ กองกลาง สำนักงานอธิการบดี [https://pcm.kpru.ac.th/?page\\_id=205&lang=TH](https://pcm.kpru.ac.th/?page_id=205&lang=TH) หรือ



แสดงฉลากสิ่งแวดล้อมและลิงค์ที่เกี่ยวข้อง

1.3 บัญชีรายชื่อสินค้าและบริการที่เป็นมิตรกับสิ่งแวดล้อม ฉลากสิ่งแวดล้อม “ตะกร้าเขียว”



**ตรวจสอบ**  
**บัญชีรายชื่อสินค้าและบริการที่เป็นมิตรกับสิ่งแวดล้อมได้ที่**  
**หรือดาวน์โหลด Application Thai GPP**

Download on the App Store  
GET IT ON Google Play

สำหรับ iOS (iPhone)      สำหรับ Android

ภาพที่ 6 แสดงการตรวจสอบบัญชีรายชื่อสินค้าและบริการที่เป็นมิตรกับสิ่งแวดล้อม

## 2. ข้อควรคำนึงถึง

2.1 สินค้าที่ได้รับฉลากเขียว

2.2 โรงแรมที่ได้รับใบไม้เขียว หรือ ได้รับ ISO 14001

2.3 สินค้าและบริการที่เป็นมิตรกับสิ่งแวดล้อม ที่ภาครัฐดำเนินการจัดซื้อจัดจ้าง เป็นไปตามเกณฑ์ข้อกำหนดสินค้าและบริการที่เป็นมิตรกับสิ่งแวดล้อมของกรมควบคุมมลพิษ จำนวน 40 ประเภท โดยแบ่งเป็น 3 หมวด ได้แก่ การบริการ สินค้า และอื่นๆ (โดยมีรายละเอียดในคู่มือบัญชีรายการสินค้าและบริการที่เป็นมิตรกับสิ่งแวดล้อม มหาวิทยาลัยราชภัฏกำแพงเพชร) ดังนี้

3.1 หมวดบริการ จำนวน 3 ประเภท ได้แก่

1) บริการเช่าเครื่องถ่ายเอกสาร

2) บริการทำความสะอาด

3) บริการโรงแรม

โดยบัญชีโรงแรมที่ขึ้นทะเบียนเป็นมิตรกับสิ่งแวดล้อม สามารถเข้าตรวจสอบได้

ที่เว็บไซต์งานพัสดุ กองกลาง สำนักงานอธิการบดี

<https://pcm.kpru.ac.th/ap/edms/?nu=&catalogCode=EDMS-GREENHOTEL&lang=TH> หรือ



แสดงบัญชีโรงแรมที่ขึ้นทะเบียนเป็นมิตรกับสิ่งแวดล้อม

ทั้งนี้ ขอให้ทุกหน่วยงานพิจารณาโรงแรมที่ขึ้นทะเบียนเป็นมิตรกับสิ่งแวดล้อม ในเขตพื้นที่จังหวัดกำแพงเพชร ก่อนเป็นลำดับแรก หรือตามมาตรการที่คณะกรรมการจัดซื้อจัดจ้างที่เป็นมิตรกับสิ่งแวดล้อมกำหนดเป็นแนวปฏิบัติ

### 3.2 หมวดสินค้า

1. กระจกถ่ายเอกสารหรืองานพิมพ์ทั่วไป
2. แฟ้มเอกสาร
3. ซองเอกสาร
4. ผลิตภัณฑ์ลบคำผิด
5. ตลับหมึก
6. เครื่องพิมพ์
7. เครื่องถ่ายเอกสาร
8. ปากกาไวท์บอร์ด
9. กระจกชำระ
10. ก่อ้งใส่เอกสาร
11. หลอดแอลอีดี (LED Lamp)
12. แบตเตอรี่ปรุภูมิ
13. สีทาบ้าน
14. รถยนต์
15. น้ำมันเชื้อเพลิง
16. น้ำมันหล่อลื่น
17. รถตู้
18. ยางรถยนต์
19. เครื่องเรือนเหล็ก
20. เครื่องคอมพิวเตอร์
21. แบตเตอรี่รถยนต์
22. ระบบกำลังไฟฟ้าต่อเนื่อง(UPS)
23. ผลิตภัณฑ์ผ้า(Cool Mode)
24. ปูนซีเมนต์พอร์ตแลนด์และปูนซีเมนต์ไฮดรอลิก
25. ผลิตภัณฑ์กระจก
26. ตลับหมึกผลิตซ้ำ



27. ผลิตภัณฑ์ทำความสะอาดพื้นผิว
28. ฉนวนกันความร้อน
29. ท่อพีวีซีแข็ง
30. วัสดุก่อผนัง
31. กระจกอลามัย
32. ผลิตภัณฑ์ซักผ้า
33. ผลิตภัณฑ์ก๊อมน้ำและอุปกรณ์ประหยัดน้ำ
34. ผลิตภัณฑ์สำหรับผ้าและผลิตภัณฑ์ทำจากผ้า
35. ผลิตภัณฑ์ทำความสะอาดสำหรับถ้วยชาม
36. ผลิตภัณฑ์สบู่อ
37. กระเบื้องซีเมนต์มุงหลังคา
38. หลังคาเหล็ก
39. แผ่นอัดสำหรับงานอาคาร ตกแต่ง และอุตสาหกรรมเครื่องเรือน
40. ผลิตภัณฑ์เครื่องดับเพลิงยกหิ้ว
41. ซีเมนต์บอร์ด
42. แผ่นยิปซัม
43. วัสดุตกแต่งพื้น ประเภทยาง
44. ผลิตภัณฑ์กาว
45. หม้อแปลงไฟฟ้า

### 3.3 หมวดอื่นๆ

ผลิตภัณฑ์ที่ขึ้นทะเบียนฉลากโลกร้อน

สามารถตรวจสอบเบื้องต้นได้ที่เว็บไซต์งานพัสดุ กองกลาง สำนักงานอธิการบดี

[https://pcm.kpru.ac.th/?page\\_id=205&lang=TH](https://pcm.kpru.ac.th/?page_id=205&lang=TH) หรือ



แสดงฉลากและลิงค์ที่เกี่ยวข้องกับการขึ้นทะเบียนฉลากโลกร้อน

#### 4.4 ตัวอย่าง สินค้า “รักษ์โลก”



#### ประหยัดพลังงาน (Energy Saving)

สินค้าในกลุ่มประหยัดพลังงาน ส่วนใหญ่แล้ว จะเป็นสินค้าเครื่องใช้ไฟฟ้า อาทิเช่น แอร์ ตู้เย็น ไมโครเวฟ เครื่องซักผ้า เตาอบ เป็นต้น ทั้งนี้ยังรวมถึง หลอดไฟ และ เพลอโซลาร์เซลล์ สินค้ากลุ่มนี้จะมีฉลากสีเขียวแสดงข้อดีตามด้วยกับผลิตภัณฑ์ ดังนี้





#### รักษายั่งยืน (Sustainable Forest)

สินค้าในกลุ่มรักษายั่งยืน เป็นไม้หรือผลิตภัณฑ์ที่ทำไปจากป่าธรรมชาติหรือป่าปลูกที่มีการจัดการป่าอย่างถูกต้อง ตามหลักการที่เป็นที่ยอมรับในระดับนานาชาติ คือ มีการปลูกไม้แบบยั่งยืน สินค้ากลุ่มนี้จะมีฉลากสีเขียวแสดงข้อดีตามด้วยกับผลิตภัณฑ์ ดังนี้





#### เป็นมิตรกับสิ่งแวดล้อม (Environmental Friendly)

สินค้าที่เป็นมิตรกับสิ่งแวดล้อม โดยตระหนัก และป้องกันมลพิษที่อาจเกิดขึ้น ทั้งวงจรชีวิต อย่างเป็นระบบ และไม่ก่อให้เกิดสินค้ากลุ่มนี้เช่น ไม้ตกแต่ง ฉนวนกันความร้อน สี ไม้พลาไมเนต เป็นต้น โดยมีฉลากสีเขียวแสดงข้อดีตามด้วยกับผลิตภัณฑ์ ดังนี้





#### ปลอดภัย (Health Care)

สินค้าที่ผ่านมาตรฐานความปลอดภัย สินค้ากลุ่มนี้ได้แก่ กระเบื้องไฟฟ้า พานวน พานู ส เครื่องทำน้ำอุ่น กระติกน้ำร้อน ถาดน้ำไฟฟ้า ผลิตภัณฑ์ดูแลผิว เป็นต้น ฉลากที่ติดกัน ผลิตภัณฑ์เหล่านี้คือ





#### ประหยัดน้ำ (Water Saving)

สินค้าประหยัดน้ำ หรือใช้น้ำอย่างมีประสิทธิภาพ อาทิเช่น สุขภัณฑ์ ถังกักน้ำ สายฉีดชำระ เป็นต้น สินค้าเหล่านี้จะมีฉลากที่ติดมาด้วยกับผลิตภัณฑ์ ดังนี้





#### ลดก๊าซเรือนกระจก (Carbon Care)

สินค้าที่ลดการปล่อยก๊าซเรือนกระจก และสามารถระบุการันตีบนบรรจุภัณฑ์ บนฉลากและติดด้วยสินค้า โดยผู้บริโภครู้สึกสามารถทราบข้อมูลปริมาณก๊าซเรือนกระจกที่ปล่อยออกมา ตลอดวงจรชีวิตของผลิตภัณฑ์ ฉลากสีเขียวแสดงข้อดีตามด้วยกับผลิตภัณฑ์ มีดังนี้



ภาพที่ 7 แสดงฉลากสินค้า รักษ์ โลก

#### 4.5 ฉลากที่เป็นมิตรกับสิ่งแวดล้อม

ฉลากสิ่งแวดล้อม	แหล่งสืบค้นและบริการ
 ฉลากเขียว	<a href="https://www.tei.or.th/greenlabel/">https://www.tei.or.th/greenlabel/</a> หรือ <a href="http://gp.pcd.go.th/all">http://gp.pcd.go.th/all</a> หรือ <a href="https://www.thaiecoproducts.com/">https://www.thaiecoproducts.com/</a>
 ตระกร้าสีเขียว	<a href="http://gp.pcd.go.th/all">http://gp.pcd.go.th/all</a> หรือ <a href="https://www.thaiecoproducts.com/">https://www.thaiecoproducts.com/</a>
 ฉลากประหยัดไฟเบอร์ 5 แบบใหม่	<a href="http://labelno5.egat.co.th/new58/?page_id=1506">http://labelno5.egat.co.th/new58/?page_id=1506</a> หรือ <a href="https://www.thaiecoproducts.com/">https://www.thaiecoproducts.com/</a>
 ฉลากประหยัดพลังงานประสิทธิภาพสูง	<a href="http://labelling.dede.go.th/survey/product/list-product?productTypeld=1">http://labelling.dede.go.th/survey/product/list-product?productTypeld=1</a> หรือ <a href="https://www.thaiecoproducts.com/">https://www.thaiecoproducts.com/</a>
 ฉลาก Green For Life	<a href="https://greenforlife.pttgrp.com/product-search.aspx">https://greenforlife.pttgrp.com/product-search.aspx</a>
 ฉลากคูโหมด (Cool mode)	<a href="http://thaicarbonlabel.tgo.or.th/index.php?lang=TH&amp;mod=WTI5dmJHMxZaR1ZmVWVhCd2NtOTJZV3c9">http://thaicarbonlabel.tgo.or.th/index.php?lang=TH&amp;mod=WTI5dmJHMxZaR1ZmVWVhCd2NtOTJZV3c9</a>
 ฉลากลดคาร์บอน	ฉลากลดโลกร้อน <a href="https://www.tei.or.th/carbonreductionlabel/namelist.html">https://www.tei.or.th/carbonreductionlabel/namelist.html</a>
 ฉลากหัวใจสีเขียว (Green Heart Label)	<a href="https://www.siamcitycement.com/th/product/green_product">https://www.siamcitycement.com/th/product/green_product</a>

ฉลากสิ่งแวดล้อม	แหล่งสืบค้นและบริการ
 <b>ฉลากใบไม้สีเขียว (Green Leaf)</b>	<a href="http://www.greenleafthai.org/">http://www.greenleafthai.org/</a> หรือ <a href="https://www.thaiecoproducts.com/">https://www.thaiecoproducts.com/</a>
 <b>ฉลากคาร์บอนฟุตพริ้นท์ ของผลิตภัณฑ์ขององค์กร</b>	<a href="http://thaicarbonlabel.tgo.or.th/index.php?lang=TH&amp;mod=Y21Wa2RXTjBhVz1lWDJseg">http://thaicarbonlabel.tgo.or.th/index.php?lang=TH&amp;mod=Y21Wa2RXTjBhVz1lWDJseg</a>
 <b>ฉลากลดคาร์บอน ฟุตพริ้นท์</b>	<b>ฉลากลดโลกร้อน</b> <a href="http://thaicarbonlabel.tgo.or.th/reduction_approval/reduction_approval.pnc">http://thaicarbonlabel.tgo.or.th/reduction_approval/reduction_approval.pnc</a> หรือ <a href="http://gp.pcd.go.th/all">http://gp.pcd.go.th/all</a> หรือ <a href="https://www.thaiecoproducts.com/">https://www.thaiecoproducts.com/</a>
 <b>ฉลากประหยัดพลังงาน (Energy Star)</b>	<a href="https://www.dft.go.th/th-th/NewsList/News-DFT/Description-News-DFT/ArticleId/6782/20032555-1">https://www.dft.go.th/th-th/NewsList/News-DFT/Description-News-DFT/ArticleId/6782/20032555-1</a>
 <b>ฉลาก SCG green choice</b>	<a href="https://www.scgbuildingmaterials.com/th/product">https://www.scgbuildingmaterials.com/th/product</a>
 <b>โรงแรมที่เป็นมิตร กับสิ่งแวดล้อม</b>	<a href="http://www.greenhotel.deqp.go.th/public/">http://www.greenhotel.deqp.go.th/public/</a>
 <b>Qr Code ฐานข้อมูลสินค้าและบริการที่เป็นมิตรกับสิ่งแวดล้อม</b>	<a href="http://gp.pcd.go.th/all">http://gp.pcd.go.th/all</a>

#### 4.6 ช่องทางการเข้าถึงแหล่งข้อมูลสินค้าและบริการที่เป็นมิตรกับสิ่งแวดล้อม

1. ระบบเครือข่ายสารสนเทศ หรือ เว็บไซต์ของงานพัสดุ กองกลาง สำนักงานอธิการบดี

<https://pcm.kpru.ac.th/> หรือ



ภาพที่ 8 แสดงเว็บไซต์ งานพัสดุ กองกลาง สำนักงานอธิการบดี

## 2. การเข้าใช้งานในระบบของกรมควบคุมมลพิษ

### ช่องทางการใช้งาน ฐานข้อมูลสินค้าและบริการที่เป็นมิตรกับสิ่งแวดล้อม



ภาพที่ 9 แสดงการเข้าถึงฐานข้อมูลสินค้าและบริการที่เป็นมิตรกับสิ่งแวดล้อม



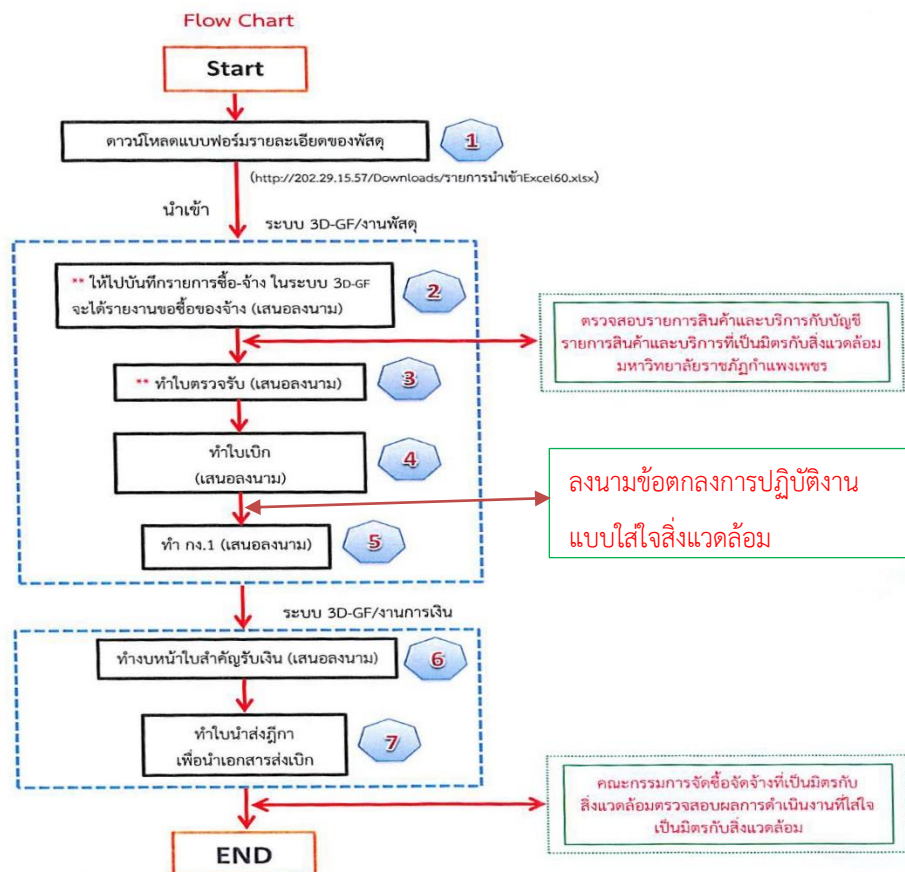
# ส่วนที่ 5

แนวทางการจัดซื้อจัดจ้างตามพระราชบัญญัติการจัดซื้อจัดจ้างและบริการพัสดุภาครัฐ พ.ศ. 2560  
ระเบียบกระทรวงการคลังว่าด้วยการจัดซื้อจัดจ้างและการบริหารพัสดุภาครัฐ พ.ศ. 2560 และกฎกระทรวง

5.1 ขั้นตอนการจัดซื้อจัดจ้างที่เป็นมิตรกับสิ่งแวดล้อม

1) ขั้นตอนการจัดซื้อจัดจ้างที่เป็นมิตรกับสิ่งแวดล้อมที่มีวงเงินงบประมาณไม่เกิน 5,000 บาท

ขั้นตอนการจัดซื้อจัดจ้างที่เป็นมิตรกับสิ่งแวดล้อม กรณีใช้งบประมาณไม่ถึง 5,000 บาท



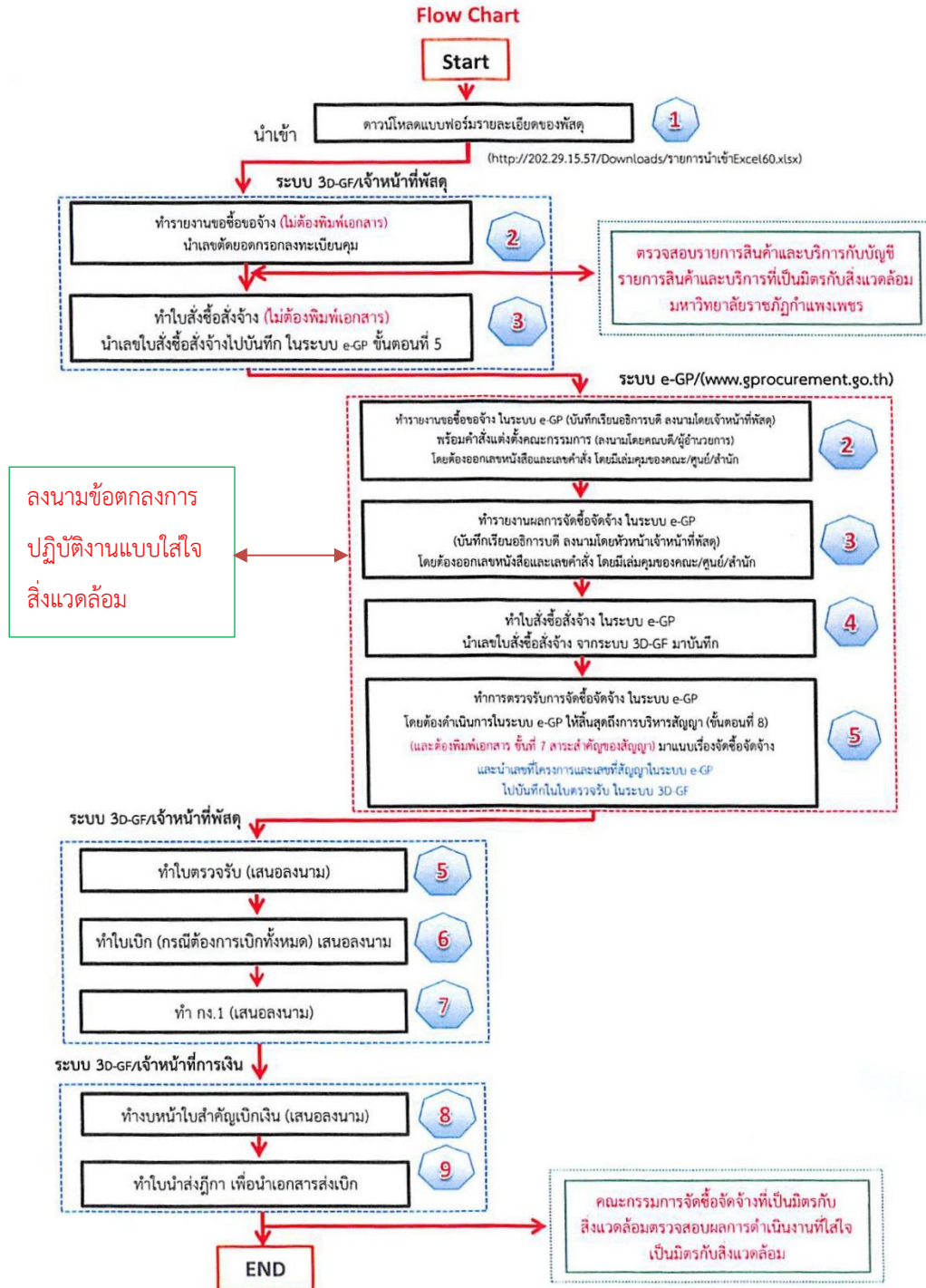
\*\* หมายเหตุ

- ขั้นตอนที่ 2.1 การจัดทำรายงานขอซื้อของจ้าง ในระบบ 3D-GF
  - ข้อ 4 วงเงินที่จะซื้อหรือจ้าง ให้หน่วยงานทำเครื่องหมาย X เพื่อเลือกหมวดจ่ายด้วย คำวัสดุ/ใช้สอย/อุปกรณ์/ที่ดินและสิ่งก่อสร้าง
  - ข้อ 5 กำหนดเวลาที่ต้องการให้งานแล้วเสร็จ ให้หน่วยงานระบุวันที่ด้วย
  - ข้อ 6 วิธีที่จะซื้อหรือจ้าง ให้หน่วยงานทำเครื่องหมาย X เพื่อเลือกรูปดำเนินการซื้อหรือจ้าง วิธีประกาศเชิญชวนทั่วไป/วิธีคัดเลือก/วิธีเฉพาะเจาะจง
- ขั้นตอนที่ 2.2 การจัดทำใบตรวจรับในระบบ 3D-GF
  - ข้อความย่อหน้าแรก ที่ระบุว่า ตามใบสั่งซื้อ/สั่งจ้างเลขที่..... ลงวันที่.....ให้หน่วยงานเปลี่ยนเป็น ตามเลขที่ติดยอด..... ลงวันที่.....
  - ข้อความหมายเหตุด้านล่าง ที่ระบุว่า เลขที่โครงการ/เลขที่สัญญา/เลขที่ตรวจรับ ให้หน่วยงานทำการลบข้อความออก

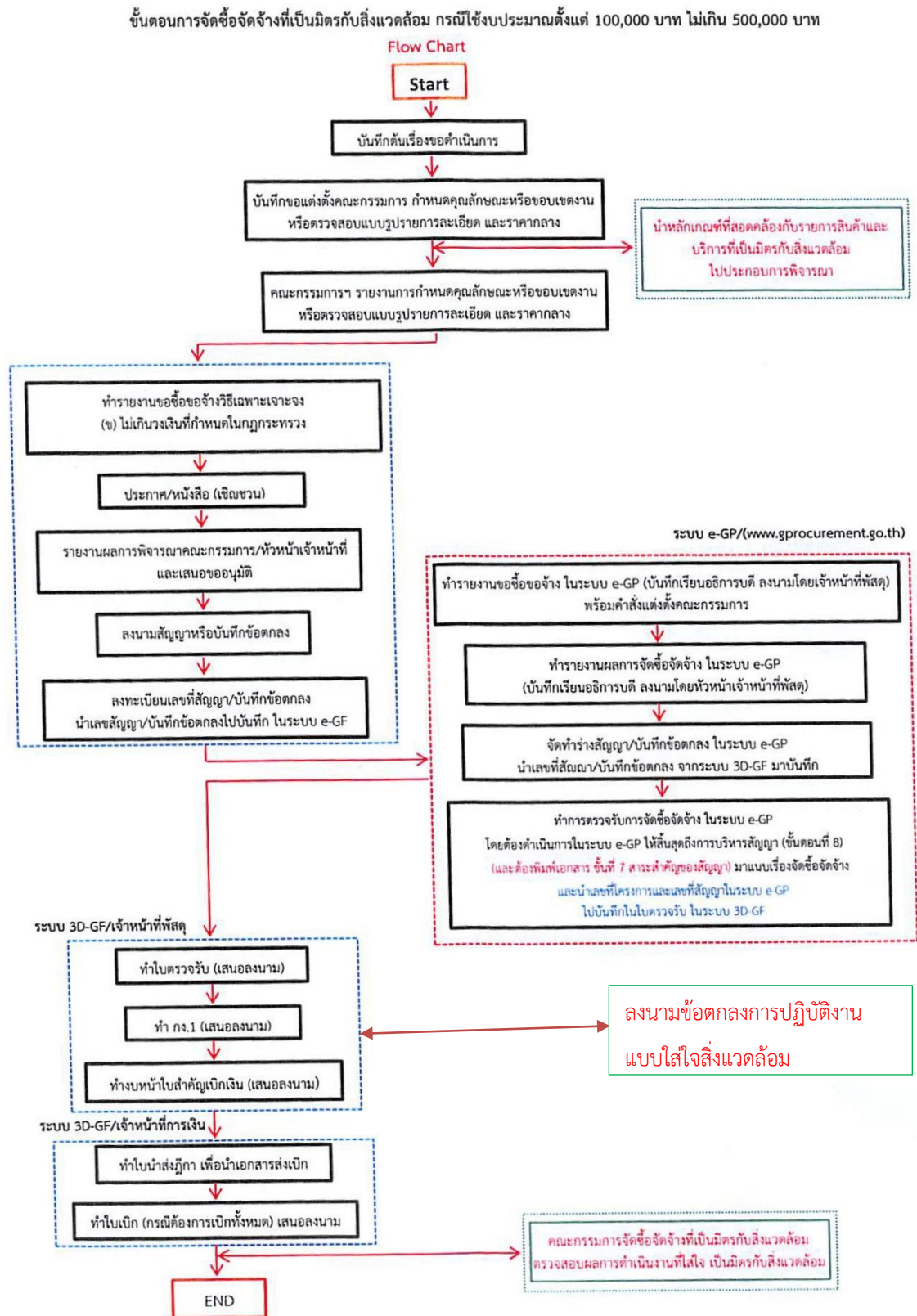


2) ขั้นตอนการจัดซื้อจัดจ้างที่เป็นมิตรกับสิ่งแวดล้อมที่มีวงเงินงบประมาณตั้งแต่ 5,000 บาท แต่ไม่เกิน 100,000 บาท

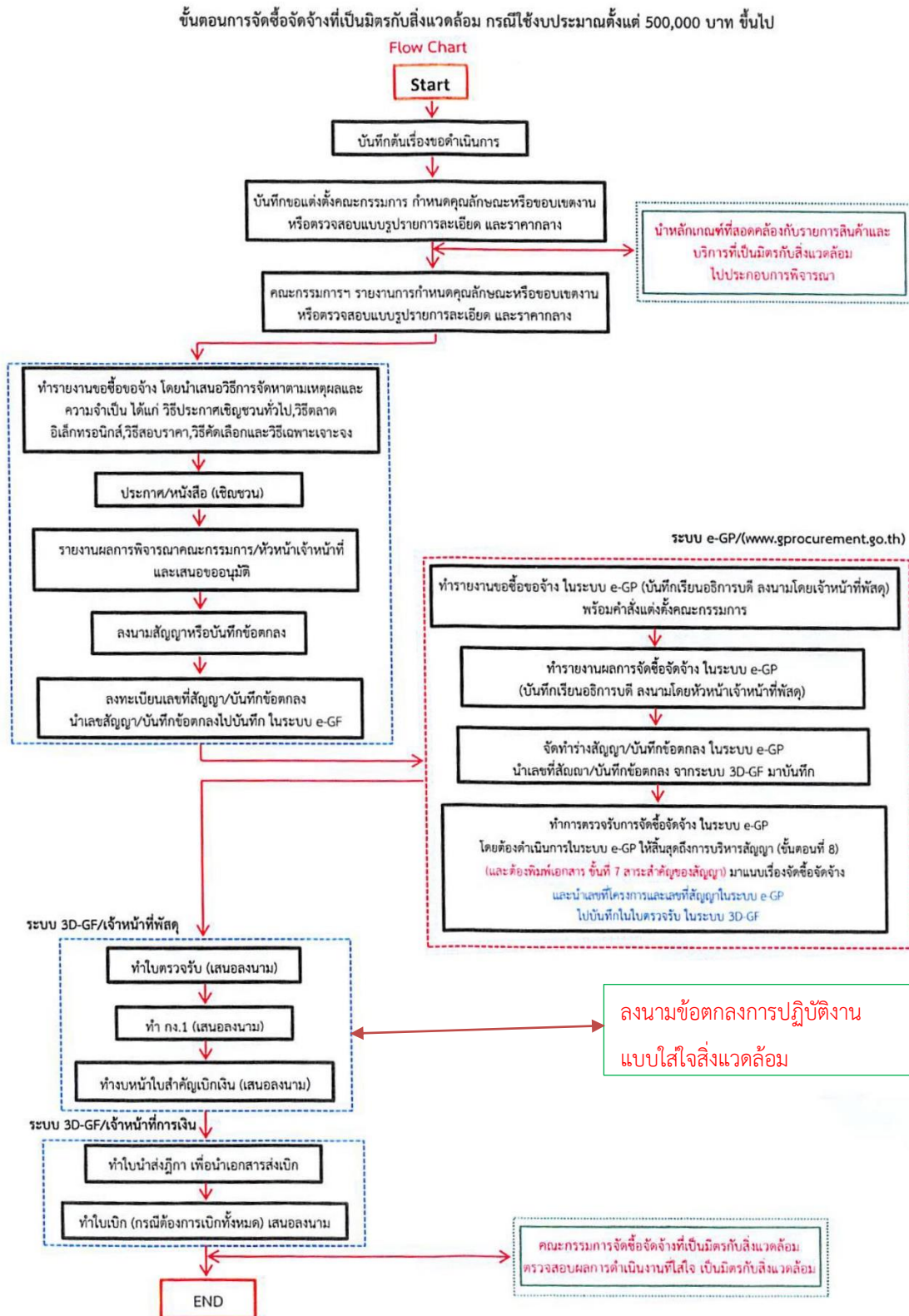
ขั้นตอนการจัดซื้อจัดจ้างที่เป็นมิตรกับสิ่งแวดล้อม กรณี ใช้งบประมาณตั้งแต่ 5,000 บาท ขึ้นไป แต่ไม่ถึง 100,000 บาท



3) ขั้นตอนการจัดซื้อจัดจ้างที่เป็นมิตรกับสิ่งแวดล้อมที่มีวงเงินงบประมาณตั้งแต่ 100,000 บาท แต่ไม่เกิน 500,000 บาท



4) ขั้นตอนการจัดซื้อจัดจ้างที่เป็นมิตรกับสิ่งแวดล้อมที่มีวงเงินงบประมาณตั้งแต่ 500,000 บาท ขึ้นไป





## 5.2 แนวทางการปฏิบัติในการจัดซื้อจัดจ้างสินค้าและบริการที่เป็นมิตรกับสิ่งแวดล้อม

1) สินค้า ให้พิจารณาเลือกซื้อสินค้าที่ได้รับการรับรองเครื่องหมายฉลากเขียวหรือสินค้าที่เป็นไปตามเกณฑ์ข้อกำหนดสินค้าที่เป็นมิตรกับสิ่งแวดล้อมได้ที่เว็บไซต์กลุ่มงานพัสดุ กองกลาง สำนักงานอธิการบดี มหาวิทยาลัยราชภัฏกำแพงเพชร <https://pcm.kpru.ac.th/>

2) บริการโรงแรม ให้พิจารณาเลือกใช้บริการโรงแรมที่ได้รับประกาศนียบัตรรับรองการเข้าร่วมโครงการใบไม้สีเขียว หรือบริการโรงแรมที่ได้รับการรับรองโรงแรมที่เป็นมิตรกับสิ่งแวดล้อมของกรมส่งเสริมคุณภาพสิ่งแวดล้อม

3) บริการอื่นๆ ให้พิจารณาเลือกใช้บริการตามเกณฑ์ข้อกำหนดสินค้าและบริการที่เป็นมิตรกับสิ่งแวดล้อม และสามารถค้นหาได้ที่เว็บไซต์กลุ่มงานพัสดุ กองกลาง สำนักงานอธิการบดี มหาวิทยาลัยราชภัฏกำแพงเพชร <https://pcm.kpru.ac.th/>

4) หากไม่มีสินค้าที่ได้รับการรับรองฉลากสีเขียวหรือตะกร้าสีเขียว ให้เลือกซื้อสินค้าที่ผลิตจากสถานประกอบการที่ได้รับการรับรองอุตสาหกรรมสีเขียวตั้งแต่ระดับ 4 ขึ้นไป หรือสินค้าและบริการที่ได้รับฉลากที่เป็นมิตรกับสิ่งแวดล้อม

5) ตัวอย่างฉลากที่เป็นมิตรกับสิ่งแวดล้อม กำหนดในเว็บไซต์กลุ่มงานพัสดุ กองกลาง สำนักงานอธิการบดี เพื่อความสะดวกในการเข้าถึงแหล่งข้อมูล (<https://pcm.kpru.ac.th/>)

6) เมื่อพิจารณาเลือกผู้เสนอราคาแล้ว ให้ดำเนินการดังนี้

6.1) กรณีที่ไม่มีร้านค้าที่จำหน่ายสินค้าที่เป็นมิตรกับสิ่งแวดล้อม ให้แจ้งไปยังผู้ขายเพื่อขอความร่วมมือในการสั่งซื้อสินค้าที่เป็นมิตรกับสิ่งแวดล้อม

6.2) ผู้เสนอราคาที่ได้รับการคัดเลือกและลงนามเป็นคู่สัญญาแล้ว ให้ดำเนินการลงนามสัญญาหรือข้อตกลงด้านสิ่งแวดล้อม ในการดำเนินงานและปฏิบัติงานแบบใส่ใจสิ่งแวดล้อม ในแต่ละครั้งที่มีการดำเนินการจัดซื้อจัดจ้าง ตั้งแต่วงเงินงบประมาณ 5,000 บาท

6.3) หน่วยงานหรือบุคคลที่ได้รับการคัดเลือกให้เป็นคู่สัญญาแล้วต้องดำเนินการอบรม หรือสื่อสารเกี่ยวกับสำนักงานสีเขียว และแนวทางการจัดการสิ่งแวดล้อมที่เกี่ยวข้อง

7) กรณีเลือกใช้บริการของหน่วยงานภายนอก ให้ดำเนินการดังนี้

7.1) พิจารณาการใช้บริการที่มีฉลากเป็นมิตรกับสิ่งแวดล้อม หรือมาตรฐานการให้บริการที่เกี่ยวข้องกับการใส่ใจสิ่งแวดล้อม เช่น บริการโรงแรม การท่องเที่ยว การจัดการประชุม การเช่ารถยนต์ การเช่าเครื่องถ่ายเอกสาร เป็นต้น

7.2) แหล่งข้อมูล สามารถเข้าถึงได้จากเว็บไซต์กลุ่มงานพัสดุ กองกลาง สำนักงานอธิการบดี มหาวิทยาลัยราชภัฏกำแพงเพชร (<https://pcm.kpru.ac.th/>) หรือเว็บไซต์จากหน่วยงานที่เกี่ยวข้องที่ได้จัดทำไว้เกี่ยวกับสิ่งแวดล้อม

### 5.3 วิธีการซื้อหรือจ้าง

1) วิธีประกาศเชิญชวนทั่วไป หมายถึง หน่วยงานของรัฐเชิญชวนผู้ประกอบการทั่วไปที่มีคุณสมบัติตรงตามเงื่อนไขที่หน่วยงานของรัฐกำหนดให้เข้ายื่นข้อเสนอ ได้แก่

1.1) วิธีตลาดอิเล็กทรอนิกส์ คือการซื้อหรือการจ้างที่มีรายละเอียดคุณลักษณะเฉพาะของพัสดุที่ไม่ซับซ้อนหรือเป็นสินค้าหรืองานบริการที่มาตรฐาน และได้กำหนดไว้ในระบบข้อมูลสินค้า (e-catalog) โดยให้ดำเนินการในระบบตลาดอิเล็กทรอนิกส์ (Electronic Market : e-Market) ตามระเบียบกระทรวงการคลังว่าด้วยการจัดซื้อจัดจ้างและการบริหารพัสดุภาครัฐ พ.ศ. 2560 กฎกระทรวง และวิธีที่กรมบัญชีกลางกำหนด ตามวิธีการที่กรมบัญชีกลางกำหนด ซึ่งสามารถทำได้ 2 ลักษณะ ดังนี้

-การเสนอราคาโดยใบเสนอราคา คือ การซื้อหรือการจ้างครั้งหนึ่ง ซึ่งมีวงเงินเกิน 500,000 บาท แต่ไม่เกิน 5,000,000 บาท

-การเสนอราคาโดยการประมูลอิเล็กทรอนิกส์ คือ การซื้อหรือการจ้างครั้งหนึ่ง ซึ่งมีวงเงินเกิน 5,000,000 บาท

1.2) วิธีประกวดราคาอิเล็กทรอนิกส์ (e-bidding) คือ การซื้อหรือการจ้าง ซึ่งมีวงเงินเกิน 5,000,000 บาท และเป็นสินค้าหรือบริการที่ไม่ได้กำหนดรายละเอียดคุณลักษณะเฉพาะของพัสดุ ไว้ในระบบข้อมูลสินค้า (e-catalog) โดยให้ดำเนินการในระบบประกวดราคาอิเล็กทรอนิกส์ (Electronic bidding : e-bidding) ตามระเบียบกระทรวงการคลังว่าด้วยการจัดซื้อจัดจ้างและการบริหารพัสดุภาครัฐ พ.ศ. 2560 กฎกระทรวง และวิธีที่กรมบัญชีกลางกำหนด

1.3 วิธีสอบราคา คือ การซื้อหรือการจ้างครั้งหนึ่ง ซึ่งมีวงเงิน 500,000 บาทแต่ไม่เกิน 5,000,000 บาท ให้กระทำได้ในกรณีที่หน่วยงานของรัฐนั้น ตั้งอยู่ในพื้นที่ที่มีข้อจำกัดในการใช้สัญญาณอินเทอร์เน็ต ทำให้ไม่สามารถดำเนินการผ่านระบบตลาดอิเล็กทรอนิกส์หรือระบบประกวดราคาอิเล็กทรอนิกส์ ทั้งนี้ ให้เจ้าหน้าที่ระบุเหตุผลความจำเป็นที่ไม่อาจดำเนินการซื้อหรือจ้างด้วยวิธีตลาดอิเล็กทรอนิกส์หรือวิธีประกวดราคาอิเล็กทรอนิกส์ไว้ในรายงานขอซื้อขอจ้าง ตามข้อ 22 ด้วย

2) วิธีคัดเลือก หมายถึง หน่วยงานของรัฐเชิญชวนเฉพาะผู้ประกอบการที่มีคุณสมบัติตรงตามเงื่อนไขที่หน่วยงานของรัฐกำหนดซึ่งต้องไม่น้อยกว่าสามรายให้เข้ายื่นข้อเสนอ เว้นแต่ในงานั้นมีผู้ประกอบการที่มีคุณสมบัติตรงตามที่กำหนดน้อยกว่าสามราย

3) วิธีเฉพาะเจาะจง หมายถึง การที่หน่วยงานของรัฐเชิญชวนผู้ประกอบการที่มีคุณสมบัติตรงตามเงื่อนไขที่หน่วยงานของรัฐกำหนดรายใดรายหนึ่งเข้ายื่นข้อเสนอ หรือให้เข้ามาเจรจาต่อรองราคารวมทั้งการจัดซื้อจัดจ้างพัสดุกับผู้ประกอบการโดยตรงในวงเงินเล็กน้อยตามที่กำหนดในกฎกระทรวงที่ออกตามความใน มาตรา 96 วรรคสอง

การกำหนดวงเงินการจัดซื้อจัดจ้างพัสดุโดยวิธีเฉพาะเจาะจง ตามกฎกระทรวง กำหนดให้ การจัดซื้อจัดจ้างสินค้า งานบริการ หรืองานก่อสร้าง ที่มีการผลิต จำหน่าย ก่อสร้าง หรือให้บริการทั่วไป และมีวงเงินในการจัดซื้อจัดจ้างครั้งหนึ่งไม่เกิน 500,000 บาท ให้ใช้วิธีเฉพาะเจาะจง

ทั้งนี้ ขั้นตอนรายละเอียดตามพระราชบัญญัติการจัดซื้อจัดจ้างและการบริหารพัสดุภาครัฐ พ.ศ. 2560 ระเบียบกระทรวงการคลังว่าด้วยการจัดซื้อจัดจ้างและการบริหารพัสดุภาครัฐ พ.ศ. 2560 และกฎกระทรวง และระบบสารสนเทศของกรมบัญชีกลาง (e-GP) และระบบสารสนเทศของมหาวิทยาลัยราชภัฏกำแพงเพชร ระบบงบประมาณ การเงิน พัสดุ และบัญชีกองทุนโดยเกณฑ์พึงรับพึงจ่ายลักษณะ 3 มิติ(3D-GF)

# ส่วนที่ 6

ประกาศนโยบายการจัดซื้อจัดจ้างที่เป็นมิตรกับสิ่งแวดล้อม มหาวิทยาลัยราชภัฏกำแพงเพชร

มหาวิทยาลัยราชภัฏกำแพงเพชร ได้กำหนดให้ดำเนินโครงการสำนักงานสีเขียว พื้นที่ อาคารเรียนรวม และอำนวยการ (อาคาร 14 ) และอาคารพิพิธภัณฑสถานเรือนไทย สำนักศิลปะและวัฒนธรรม โดยแต่งตั้งคณะกรรมการจัดซื้อจัดจ้างที่เป็นมิตรกับสิ่งแวดล้อม และเพิ่มเติม เพื่อทำหน้าที่ปรับปรุง พัฒนาแผนการดำเนินงาน และเพื่อทำหน้าที่ผลักดันให้บุคลากรในมหาวิทยาลัยราชภัฏกำแพงเพชร ในฐานะเป็นผู้บริโภคใช้สินค้าและบริการที่มีผลกระทบต่อสิ่งแวดล้อม ให้สามารถช่วยลดผลกระทบต่อสิ่งแวดล้อม ช่วยรักษาทรัพยากรธรรมชาติได้ และช่วยลดปัญหาภาวะโลกร้อน จากการเลือกใช้สินค้าและบริการที่มีจำหน่ายโดยทั่วไป มหาวิทยาลัยราชภัฏกำแพงเพชร จึงได้กำหนดนโยบาย เพื่อให้บุคลากรตระหนัก และเห็นประโยชน์ในการเลือกสินค้าและบริการที่เป็นมิตรกับสิ่งแวดล้อม

ดังนั้น มหาวิทยาลัยฯ โดยคณะกรรมการจัดซื้อจัดจ้างที่เป็นมิตรกับสิ่งแวดล้อมได้ศึกษาเกณฑ์และขั้นตอนการดำเนินงานให้สอดคล้องกับการจัดซื้อจัดจ้างสินค้าและบริการที่เป็นมิตรกับสิ่งแวดล้อมภาครัฐ (Green Public Procurement) ได้กำหนดแนวทางในการดำเนินการจัดซื้อจัดจ้างที่เป็นมิตรกับสิ่งแวดล้อมให้เกิดประสิทธิภาพและเกิดประโยชน์สูงสุด มหาวิทยาลัยฯ จึงกำหนดเป็นนโยบายดังนี้

1. มหาวิทยาลัยราชภัฏกำแพงเพชร จะดำเนินการจัดซื้อจัดจ้างและพัฒนาระบบการจัดซื้อจัดจ้างที่เป็นมิตรกับสิ่งแวดล้อม โดยกำหนดให้คณะกรรมการจัดซื้อจัดจ้างที่เป็นมิตรกับสิ่งแวดล้อม ปรับปรุง พัฒนาขั้นตอนการจัดซื้อจัดจ้างที่เป็นมิตรกับสิ่งแวดล้อมให้สอดคล้องกับพระราชบัญญัติการจัดซื้อจัดจ้างและการบริหารงานพัสดุภาครัฐ พ.ศ. 2560 ระเบียบกระทรวงการคลังว่าด้วยการจัดซื้อจัดจ้างและการบริหารพัสดุภาครัฐ พ.ศ. 2560 และกฎกระทรวง

ทั้งนี้ รวมถึงการกำหนดข้อพิจารณาในการเลือกซื้อ ตรวจสอบ และตรวจรับพัสดุ สินค้าและบริการ ที่ผู้ประกอบการใส่ใจการดำเนินงานกระบวนการซื้อหรือจ้างที่เป็นมิตรกับสิ่งแวดล้อม มีส่วนในการช่วยลดผลกระทบต่อสิ่งแวดล้อม การรักษาทรัพยากรธรรมชาติ และการลดปัญหาภาวะโลกร้อน

2. มหาวิทยาลัยราชภัฏกำแพงเพชร จะดำเนินการจัดซื้อจัดจ้างและปรับปรุงประสิทธิภาพข้อมูลบัญชีรายการสินค้าและบริการ โดยกำหนดให้คณะกรรมการจัดซื้อจัดจ้างที่เป็นมิตรกับสิ่งแวดล้อม ดำเนินการอย่างต่อเนื่องและเหมาะสมกับการดำเนินงานและแนวทางการปฏิบัติงานที่ดี



ทั้งนี้ให้สอดคล้องกับกรมควบคุมมลพิษ และพระราชบัญญัติการจัดซื้อจัดจ้างและการบริหารงานพัสดุภาครัฐ พ.ศ. 2560 ระเบียบกระทรวงการคลังว่าด้วยการจัดซื้อจัดจ้างและการบริหารพัสดุภาครัฐ พ.ศ. 2560 และกฎกระทรวง

3. มหาวิทยาลัยราชภัฏกำแพงเพชร โดยคณะกรรมการจัดซื้อจัดจ้างที่เป็นมิตรกับสิ่งแวดล้อม จะดำเนินการกำหนดแผนและเป้าหมายการจัดซื้อจัดจ้างที่เป็นมิตรกับสิ่งแวดล้อม ของหน่วยงานกองกลาง สำนักงานอธิการบดี และหน่วยงานที่มีสำนักงานตั้งอยู่ ณ อาคารเรียนรวมและอำนวยการ (อาคาร 14)

4. มหาวิทยาลัยราชภัฏกำแพงเพชร ถือว่ากรมมีส่วนร่วมในการช่วยลดผลกระทบต่อสิ่งแวดล้อม การรักษาทรัพยากรธรรมชาติ และการลดปัญหาภาวะโลกร้อน เป็นความรับผิดชอบของผู้บริหาร ข้าราชการ พนักงานมหาวิทยาลัย พนักงานราชการ ลูกจ้างประจำ และพนักงานของมหาวิทยาลัยราชภัฏกำแพงเพชร ทุกคนที่จะให้ความร่วมมือในการปฏิบัติตามมาตรการ แนวทางการดำเนินงาน แนวทางปฏิบัติที่ดี ที่คณะกรรมการการจัดซื้อจัดจ้างที่เป็นมิตรกับสิ่งแวดล้อมกำหนด ติดตาม ตรวจสอบ และรายงานต่อคณะทำงาน ต่อผู้บริหารมหาวิทยาลัย และต่อมหาวิทยาลัย

5. มหาวิทยาลัยราชภัฏกำแพงเพชร จะให้การสนับสนุนที่จำเป็น รวมถึงทรัพยากรด้านบุคลากร ด้านงบประมาณ เวลาในการทำงาน การฝึกอบรม การชี้แจง ทำความเข้าใจ และการมีส่วนร่วมในการนำเสนอข้อคิดเห็นเพื่อพัฒนาการจัดซื้อจัดจ้างที่เป็นมิตรกับสิ่งแวดล้อมให้มีประสิทธิภาพมากยิ่งขึ้น

6. มหาวิทยาลัยราชภัฏกำแพงเพชร โดยผู้บริหาร คณะทำงาน และคณะกรรมการจัดซื้อจัดจ้างที่เป็นมิตรกับสิ่งแวดล้อม จะทบทวน และปรับปรุงนโยบาย เป้าหมาย และแผนการดำเนินงานด้านการจัดซื้อจัดจ้างที่เป็นมิตรกับสิ่งแวดล้อม ทุกปี

## เอกสารอ้างอิง

- กรมควบคุมมลพิษ. คู่มือการจัดซื้อจัดจ้างสินค้าและบริการที่เป็นมิตรกับสิ่งแวดล้อม พ.ศ. 2560.  
พระราชบัญญัติการจัดซื้อจัดจ้างและการบริหารพัสดุภาครัฐ พ.ศ. 2560  
ระเบียบกระทรวงการคลังว่าด้วยการจัดซื้อจัดจ้างและการบริหารพัสดุภาครัฐ พ.ศ. 2560  
กฎกระทรวง  
เว็บไซต์ [http://www.thaitextile.org/index.php/blog/2016/05/ebook\\_Envo\\_04](http://www.thaitextile.org/index.php/blog/2016/05/ebook_Envo_04)  
เว็บไซต์ <http://www.csrwaterchalk.com/Green-Teacher-Green-School/>  
เว็บไซต์ <http://gp.pcd.go.th/all>  
เว็บไซต์ <http://www.tei.or.th/greenlabel/>  
เว็บไซต์ <http://greenindustry.diw.go.th/index.php/th/>  
เว็บไซต์ <http://thaicarbonlabel.tgo.or.th/index.php?lang=TH&mod=WTJGMFLXeHZadz09>  
เว็บไซต์ [http://labelno5.egat.co.th/new58/?lang=en#to\\_label\\_info](http://labelno5.egat.co.th/new58/?lang=en#to_label_info)  
เว็บไซต์ <http://labelling.dede.go.th/survey/product/list-product?productTypeId=1>  
เว็บไซต์ <https://www.thaiecoproducts.com/>  
เว็บไซต์ <https://www.peerapat.com/th/environmental-conservation.html>  
เว็บไซต์ <https://www.energystar.gov/products>  
เว็บไซต์ <http://www.tgo.or.th/2020/index.php/th/page/mobile-application-306>

KPRUG

---



R

E

E



NPCM

---

